

**OCENA AKTUALNOŚCI
STUDIUM UWARUNKOWAŃ I KIERUNKÓW
ZAGOSPODAROWANIA PRZESTRZENNEGO WROCŁAWIA
ORAZ MIEJSCOWYCH PLANÓW ZAGOSPODAROWANIA
PRZESTRZENNEGO NA OBSZARZE WROCŁAWIA**

WROCŁAW, MAJ 2012

**OCENA AKTUALNOŚCI
STUDIUM UWARUNKOWAŃ I KIERUNKÓW ZAGOSPODAROWANIA PRZESTRZENNEGO WROCLAWIA
ORAZ MIEJSCOWYCH PLANÓW ZAGOSPODAROWANIA PRZESTRZENNEGO NA OBSZARZE WROCLAWIA**

1.	Wprowadzenie	2
1.1.	Podstawa prawna	2
1.2.	Okres objęty analizą	2
1.3.	Aktualna sytuacja planistyczna	2
2.	Ocena aktualności Studium uwarunkowań i kierunków zagospodarowania przestrzennego Wrocławia	2
3.	Analiza zmian w zagospodarowaniu przestrzennym gminy	3
3.1.	Analiza zmian na podstawie klasoużytków, informacji z GUS i geodezji (raporty) oraz rzeczywistego zagospodarowania w terenie, w tym powstałych obiektów kubaturowych	3
3.2.	Analiza rozkładu przestrzennego powstałych obiektów kubaturowych i zmian klasoużytków na grunty zabudowane i zurbanizowane	6
3.2.1.	Analiza rozkładu przestrzennego powstałych obiektów kubaturowych przemysłowych i zmian klasoużytków na przemysłowe	7
3.2.2.	Analiza rozkładu przestrzennego powstałych obiektów kubaturowych mieszkaniowych i zmian klasoużytków na mieszkaniowe	8
3.2.3.	Analiza rozkładu przestrzennego powstałych obiektów kubaturowych usługowych i zmian klasoużytków na inne tereny zabudowane (usługowe)	10
3.2.4.	Analiza rozkładu przestrzennego zmian w klasoużytkach na terenach rekreacyjno-wypoczynkowych	11
3.2.5.	Inwestycje drogowe	12
3.2.6.	Wszystkie rodzaje zmian w kontekście miejscowych planów zagospodarowania przestrzennego	13
3.2.7.	Tereny zamknięte	13
4.	Decyzje administracyjne	13
4.1.	Decyzje o ustaleniu lokalizacji inwestycji celu publicznego o znaczeniu krajowym i wojewódzkim	13
4.2.	Decyzje o ustaleniu lokalizacji inwestycji celu publicznego o znaczeniu powiatowym i gminnym	14
4.3.	Decyzje o ustaleniu lokalizacji inwestycji celu publicznego o znaczeniu na terenach zamkniętych	14
4.4.	Analiza wydanych decyzji o warunkach zabudowy	17
4.4.1.	Analiza rozkładu przestrzennego decyzji	17
4.4.2.	Decyzje o warunkach zabudowy – obiekty przemysłowe	17
4.4.3.	Decyzje o warunkach zabudowy – zabudowa mieszkaniowa	18
4.4.4.	Decyzje o warunkach zabudowy – obiekty usługowe	18
4.4.5.	Decyzje o warunkach zabudowy – transport, infrastruktura techniczna, inne	18
4.4.6.	Pozwolenia na budowę	19
4.4.7.	Analiza decyzji w odniesieniu do korytarzy i węzłów ulic układu podstawowego ze <i>Studium</i>	19
5.	Wnioski w sprawie przystąpienia do sporządzania lub zmiany planu miejscowego ..	19
6.	Zmiany w systemie transportowym	24
7.	Zmiany w zakresie ochrony przeciwpowodziowej	25
8.	Ocena postępów w sporządzaniu planów miejscowych	26
9.	Nieaktualne miejscowe plany zagospodarowania przestrzennego	50
10.	Uchwały w sprawie przystąpienia do sporządzenia miejscowych planów zagospodarowania przestrzennego	50
11.	Wieloletni program sporządzania miejscowych planów zagospodarowania przestrzennego	50

1. Wprowadzenie

1.1. Podstawa prawna

Ocenę aktualności *Studium uwarunkowań i kierunków zagospodarowania przestrzennego Wrocławia* i miejscowych planów zagospodarowania przestrzennego opracowano na podstawie art. 32 ustawy z dnia 27 marca 2003 r. o planowaniu i zagospodarowaniu przestrzennym (Dz. U. Nr 80, poz. 717 ze zm.).

1.2. Okres objęty analizą

Ocena aktualności *Studium uwarunkowań i kierunków zagospodarowania przestrzennego Wrocławia* obejmuje okres od 20 maja 2010 r. do 15 maja 2012 r. Datę początkową stanowi dzień uchwalenia *Studium uwarunkowań i kierunków zagospodarowania przestrzennego Wrocławia*, datę końcową – data rozpatrzenia wniosków o zmianę *Studium* oraz o sporządzenie lub zmianę miejscowych planów zagospodarowania przestrzennego.

Ocena aktualności miejscowych planów zagospodarowania przestrzennego obejmuje okres od 6 lipca 2006 r. do 15 maja 2012 r. Datę początkową stanowi dzień uchwalenia *Studium uwarunkowań i kierunków zagospodarowania przestrzennego Wrocławia* przed zmianą dokonaną w 2010 r., datę końcową – data rozpatrzenia wniosków o zmianę *Studium* oraz o sporządzenie lub zmianę miejscowych planów zagospodarowania przestrzennego.

1.3. Aktualna sytuacja planistyczna

Na rys. 1.3.1. przedstawiono obszary obowiązujących i sporządzanych planów miejscowych na tle struktury funkcjonalno-przestrzennej *Studium*.

W załączniku nr 1 przedstawiono tabelę uchwalonych i obowiązujących miejscowych planów zagospodarowania przestrzennego.

2. Ocena aktualności Studium uwarunkowań i kierunków zagospodarowania przestrzennego Wrocławia

W okresie objętym oceną wpłynęło 8 wniosków o zmianę *Studium*, których rozkład przestrzenny przedstawiono na rys. 2.1.

Po dokonaniu analizy złożonych wniosków Prezydent zdecydował, że nie zostaną zmienione kierunki polityki przestrzennej w proponowanym we wnioskach zakresie.

Nie zidentyfikowano żadnych przesłanek płynących ze zmian uwarunkowań ani zmian w polityce przestrzennej, które wskazywałyby potrzebę zmiany *Studium*.

3. Analiza zmian w zagospodarowaniu przestrzennym gminy

3.1. Analiza zmian na podstawie klasoużytków, informacji z GUS i geodezji (raporty) oraz rzeczywistego zagospodarowania w terenie, w tym powstałych obiektów kubaturowych

W tabeli 3.1. przedstawiono zmiany w strukturze użytkowania na obszarze Wrocławia w latach 2006-2012 w sumarycznej powierzchni użytków w podziale zgodnym z klasyfikacją używaną w ewidencji gruntów i budynków.

Tab. 3.1. Zmiany w strukturze wykorzystania powierzchni miasta w latach 2006-2012

Stan na dzień 1 stycznia

	2006		2011		2012	
	ha	%	ha	%	ha	%
Powierzchnia ogólna	29 282	100,0	29 282	100,0	29 282	100,0
Użytki rolne	12 979	44,3	12 501	42,7	12 380	42,3
Grunty leśne oraz zadrzewione i zakrzewione	1 673	5,7	1 714	5,9	1 703	5,8
Grunty pod wodami	1 007	3,4	959	3,3	955	3,3
Grunty zabudowane i zurbanizowane*	11 354	38,8	11 996	41,0	12 162	41,5
tereny mieszkaniowe	2 878	9,8	3 222	11,0	3 255	11,1
tereny przemysłowe	1 558	5,3	1 359	4,6	1 332	4,5
tereny rekreacji i wypoczynku	1 716	5,9	1 674	5,7	1 674	5,7
tereny komunikacyjne	2 962	10,1	3 054	10,4	3 130	10,7
użytki kopalne	16	0,1	16	0,1	16	0,1
Użytki ekologiczne	7	0,0	7	0,0	7	0,0
Nieużytki	385	1,3	413	1,4	415	1,4
Tereny różne	1 877	6,4	1 692	5,8	1 660	5,7

Źródło: dane US Wrocław, Wykaz Gruntów z ZGiKM

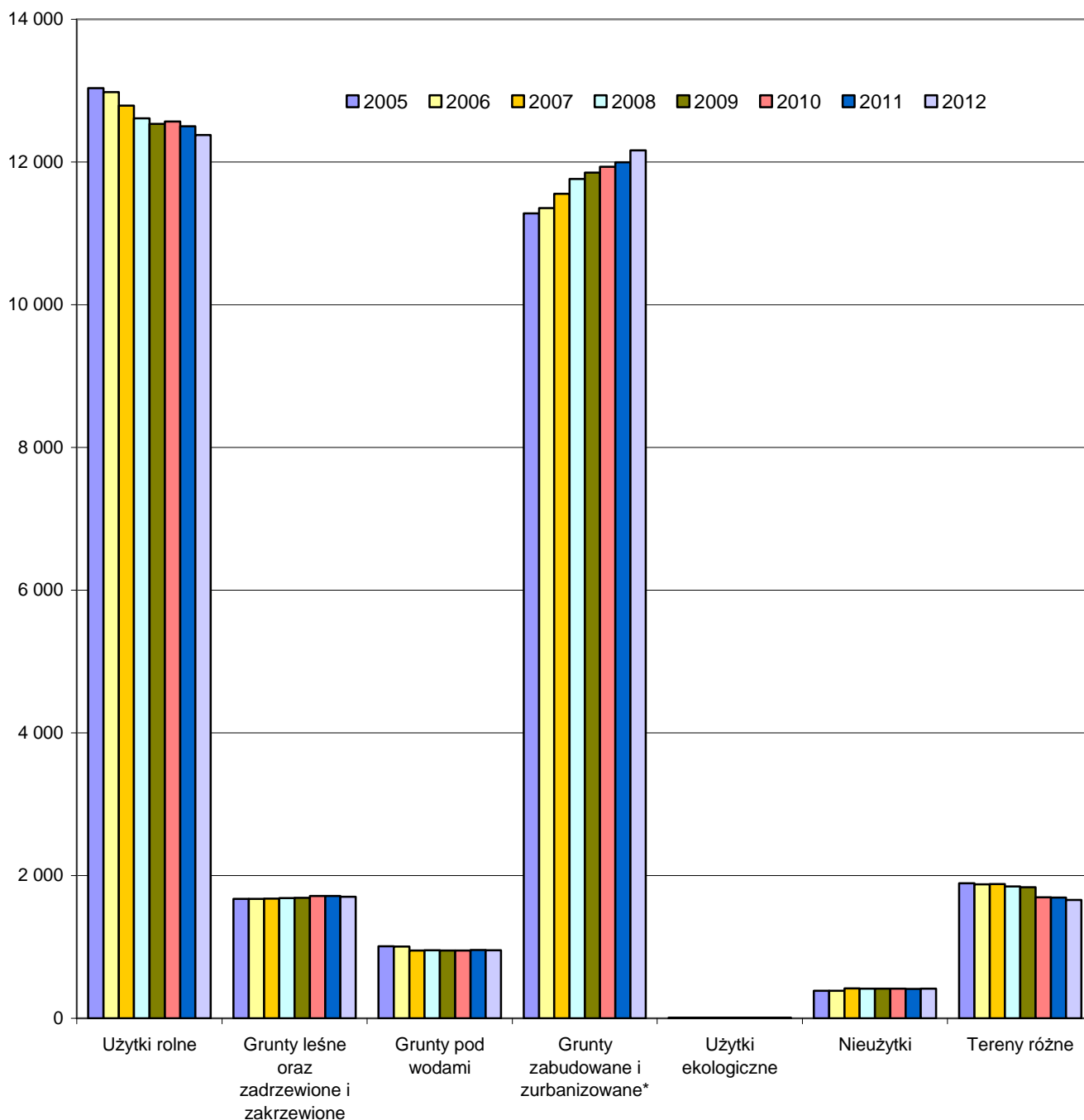
* pozostała część to inne tereny zabudowane Bi oraz zurbanizowane tereny niezabudowane Bp

Najważniejsze rodzaje zmian są następujące:

- zmniejszenie powierzchni użytków rolnych o ok. 600 ha tj. 2% powierzchni miasta,
- zwiększenie powierzchni terenów mieszkaniowych o 377 ha,
- zmniejszenie powierzchni terenów przemysłowych o 226 ha,
- zwiększenie obszarów przeznaczonych pod komunikację o 168 ha,
- wzrost powierzchni gruntów leśnych, zadrzewionych i zakrzewionych o 30 ha,
- zmniejszenie powierzchni terenów rekreacji i wypoczynku o 42 ha.

Na rys 3.1. przedstawiono zmiany w kierunkach wykorzystania powierzchni miasta w latach 2006-2012.

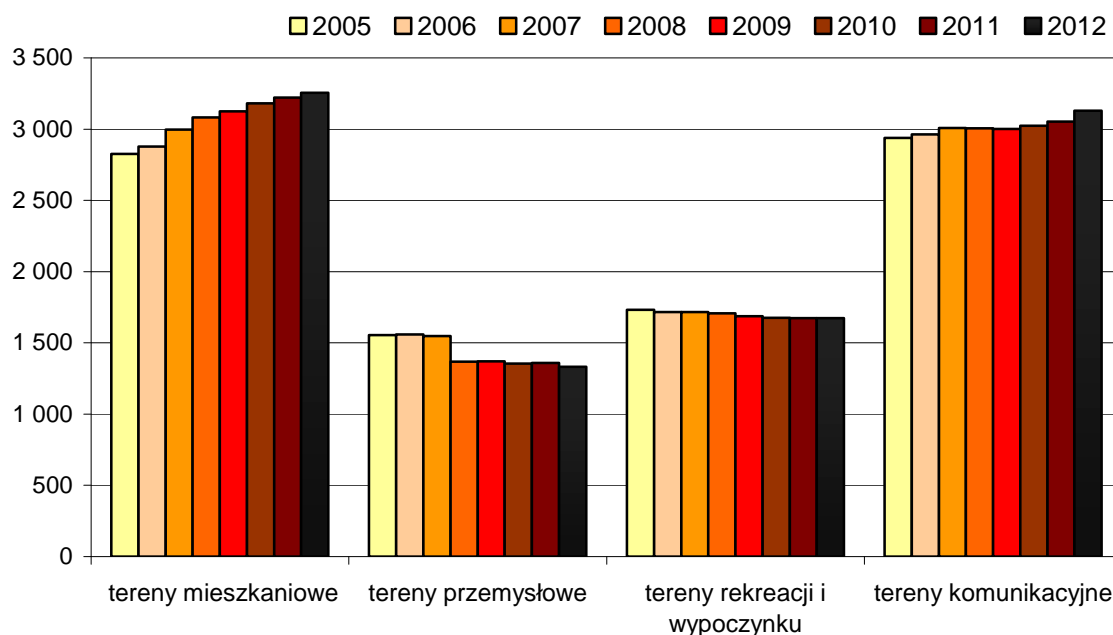
Rys. 3.1. Zmiany w kierunku wykorzystania powierzchni miasta w latach 2005-2012 [w ha] stan w dniu 1.01



Wśród wyżej wymienionych najistotniejsze zmiany zaszły w grupie użytków rolnych i w grupie gruntów zabudowanych i zurbanizowanych.

Na rys. 3.2 przedstawiono najważniejsze zmiany w strukturze gruntów zabudowanych i zurbanizowanych, które zaszły w poszczególnych latach w okresie objętym analizą.

Rys. 3.2. Zmiany w strukturze gruntów zabudowanych i zurbanizowanych w latach 2005-2012 [w ha] stan w dniu 1.01.



Wyraźnie zaznacza się tendencja wzrostowa udziału powierzchni terenów mieszkaniowych oraz komunikacyjnych w strukturze wykorzystania powierzchni miasta, natomiast od 2008 r. notuje się spadek udziału powierzchni terenów przemysłowych oraz terenów rekreacji i wypoczynku.

Spadek wielkości powierzchni terenów rekreacji i wypoczynku nie jest spowodowany wyłącznie zmianą sposobu zagospodarowania terenu, lecz m. in. zmianą klasyfikacji części gruntów zaliczanych wcześniej do tej grupy, np. cmentarzy, terenów wód stojących, terenów pod obiektami sportowymi.

Zmiany strukturalne w bilansie terenu w odniesieniu do struktury wykorzystania powierzchni miasta w latach 2006-2012, mają wielopłaszczyznowe podłoże. Wielkość zmian wynika z wielu aspektów, m. in.:

- modernizacji bazy ewidencyjnej gruntów Zarządu Geodezji, Kartografii i Katastru Miejskiego, zmian w klasyfikacji i aktualizacji danych,
- transformacji terenów przemysłowych,
- legalizacji terenów zabudowanych (samowole budowlane),
- przeobrażenie obszarów zabudowanych,

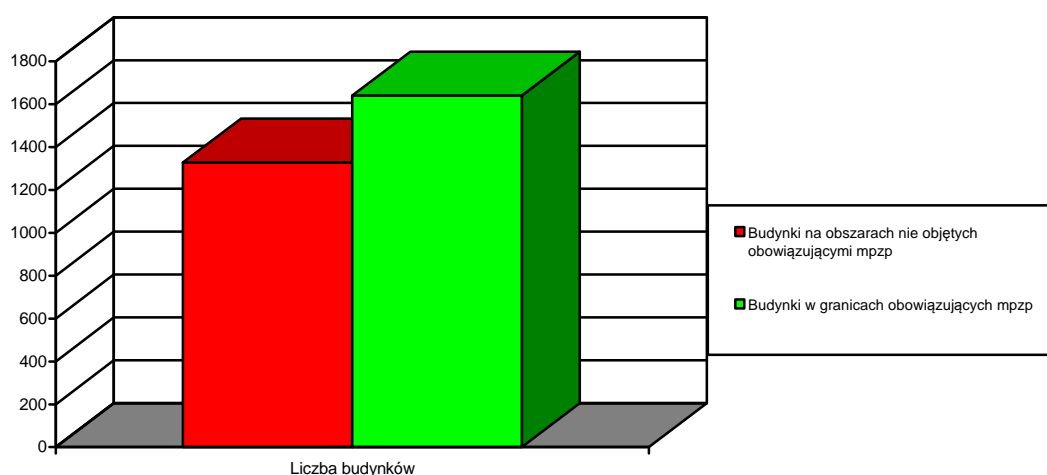
- przekształceń terenów rolniczych,
- przekształceniem terenów w oparciu o realizację inwestycji w obszarach sporządzanych miejscowych planów zagospodarowania przestrzennego oraz wydane decyzje dla obszarów nie objętych planami,
- uwolnienie terenów zamkniętych.

W związku z powyższym zmiany w poszczególnych grupach użytków należy rozpatrywać wielowarstwowo, z uwzględnieniem szczegółowych zmian i ich zróżnicowanych przyczyn.

3.2. Analiza rozkładu przestrzennego powstałych obiektów kubaturowych i zmian klasoużytków na grunty zabudowane i zurbanizowane

Nieruchomości objęte zmianami klasoużytków¹ oznaczono czerwonym wypełnieniem na rys. 3.2.1. Wyraźnie zaznaczają się kompleksy zabudowy mieszkaniowej zrealizowanej zgodnie z przyjętą polityką przestrzenną miasta. Jednak wiele ze zmian wynika nie z faktu powstania zabudowy, lecz z przekwalifikowania terenów zabudowy zagrodowej na tereny mieszkaniowe i nie wiąże się w istocie z materialną zmianą rodzaju zagospodarowania. Zmiany takie wynikają również ze zniesienia statusu terenów zamkniętych dla niektórych obszarów, w tym największe z nich to grunty na części wyspy Kępa Mieszcząńska, w rejonie Sołtysowic i w okolicach lotniska na Strachowicach. Kolejną przyczyną takich zmian jest zaliczenie do grupy gruntów zabudowanych i zurbanizowanych lasów zamienionych na parki i tereny rekreacyjne.

Na mapę (rys. 3.2.2) przedstawiającą rozkład przestrzenny budynków powstałych w latach 2006-2012, nałożono granice obszarów objętych uchwalonymi planami miejscowymi i obszarów dla których sporządza się plany miejscowe. Z analizy rysunku wynika, że obszary te objęły większość rejonów, w których następowały zmiany.



Rys. 3.2.3 Statystyka oddanych budynków w latach 2006-2012

¹ Dane o użytkach na obszarze Wrocławia pozyskane z Zarządu Geodezji, Kartografii i Katastru Miejskiego stan z 26 maja 2006 r. i z 31 grudnia 2011 r.

Poza obszarami planów znalazły się przede wszystkim rejon zmiany zachodzących w ramach terenów zabudowanych i zurbanizowanych, w kompleksach zwartej zabudowy lub ich sąsiedztwie. Jednocześnie z analizy statystycznej (rys. 3.2.3) wyraźnie wynika, że w ocenianym okresie, w granicach obowiązujących planów, powstało znacząco więcej obiektów.

Dla pełniejszego zobrazowania zmian w użytkowaniu i zagospodarowaniu gruntów, przeanalizowano przekształcenia w ramach terenów zabudowanych i zurbanizowanych dla terenów przemysłowych, terenów mieszkaniowych, innych terenów zabudowanych (usługowych), terenów rekreacyjno-wypoczynkowych oraz terenów komunikacyjnych, które zostały opisane w kolejnych rozdziałach.

3.2.1. Analiza rozkładu przestrzennego powstałych obiektów kubaturowych przemysłowych i zmian klasoużytków na przemysłowe

Na rys. 3.2.1.1 oznaczono czerwonym wypełnieniem tereny, które w okresie objętym analizą zostały zakwalifikowane do terenów przemysłowych.

Na rys. 3.2.1.2 wskazano miejsca realizacji i obszar koncentracji obiektów przemysłowych.

Największe skupiska nieruchomości, na których nastąpiła taka zmiana, położone są w następujących rejonach:

- ul. Graniczna – nowe obiekty centrum logistycznego PROLOGIS.
- ul. Kowalska - nowe obiekty przedsiębiorstwa 3M,
- ul. Bierutowska, przy granicy miasta – nowe obiekty przedsiębiorstwa BOSCH,
- rejon ul. Eugeniusza Kwiatkowskiego - „Trasa Przemysłowa”,
- rejon ul. Żmigrodzkiej,
- rejon ul. Przejazdowej.

Przyrost terenów przemysłowych następuje głównie kosztem gruntów rolnych – rejon ulic Granicznej, Kowalskiej, Bierutowskiej i Eugeniusza Kwiatkowskiego. W mniejszym stopniu jest to następstwo przekształceń innych terenów zabudowanych (rejon ul. Żmigrodzkiej, rejon ul. Przejazdowej), w przypadku których jest to tylko zmiana formalna w ewidencji gruntów i budynków nie pociągająca za sobą zmian przestrzennych.

Ww. przykłady nowych inwestycji pokazują, że tereny przemysłowe pojawiają się jako duże, zwarte obszary, które stanowią silny i wyraźny kierunek zmian w zagospodarowaniu danego rejonu miasta.

Obiekty te w przeważającej części wzniesione zostały na podstawie planów miejscowych.

3.2.2. Analiza rozkładu przestrzennego powstałych obiektów kubaturowych mieszkaniowych i zmian klasoużytków na mieszkaniowe

Na rys. 3.2.2.1 oznaczono czerwonym wypełnieniem tereny, które w okresie objętym analizą zostały zakwalifikowane do terenów mieszkaniowych.

Na rys. 3.2.2.2 wskazano miejsca realizacji i obszary koncentracji zabudowy mieszkaniowej oddanej do użytku w okresie objętym analizą.

Największy udział w przyroście terenów mieszkaniowych mają tereny rolne do roku 2006 niezabudowane, znaczna część zmian dotyczy przekształcenia z terenów rolnych zabudowanych, które koncentrują się przede wszystkim na osiedlach obrzeżnych, powstałych na bazie dawnych wsi. Trudno jednak ocenić na ile są to zmiany rzeczywiste, a na ile tylko zmiana kwalifikacji. W przypadku takich zmian można jednak stwierdzić, że przekwalifikowania mają charakter uzupełnień istniejącej struktury mieszkaniowej rozwijającej się na zasadzie kontynuacji układu dawnych wsi. Przykładami takich zmian są kompleksy przekształceń w obrębie osiedli: Oporów, Złotniki Sołtysowice, Widawa i Polanowice. Natomiast bliżej centrum znaczny udział stanowią zmiany z terenów już zabudowanych (przemysłowych, usługowych i innych), które w samym centrum już dominują.

Największe skupiska nieruchomości, na których nastąpiła zmiana na tereny mieszkaniowe z terenów już zabudowanych, położone są następująco:

- ul. Mosiężna (na B),
- ul. Antoniego Wiwulskiego (na B),
- rejon ul. gen. Romualda Traugutta, teren po WPO Alba (trwa budowa osiedla mieszkaniowego),
- teren po wyburzonym budynku Poltegoru przy ul. Powstańców Śląskich – budowa nowego kompleksu mieszkalno-usługowego.

Rozmieszczenie największych skupisk nowych terenów mieszkaniowych w mieście pokrywa się z realizowanym od czerwca 2004 r. *Programem przygotowania ofert terenów pod zabudowę mieszkaniową* (tzw. Programem mieszkaniowym), którego celem było szybkie przygotowanie szerokiej i urozmaiconej oferty atrakcyjnych terenów dla zabudowy mieszkaniowej wielorodzinnej i jednorodzinnej w różnych rejonach miasta. Obszary objęte *Programem mieszkaniowym* przedstawia rys 3.2.2.3. O atrakcyjności wyznaczonych terenów decydowały m. in. możliwość szybkiego ich uruchomienia, zróżnicowanie ofert pod względem typu i charakteru planowanej zabudowy oraz rozmieszczenie lokalizacji poszczególnych terenów w układzie całego miasta. Efekty realizacji *Programu mieszkaniowego* są dobrze widoczne w okresie objętym oceną. W następstwie realizacji *Programu mieszkaniowego* największe skupiska nowej zabudowy mieszkaniowej pojawiły się:

- na Marszowicach,
- w Leśnicy,
- w Stabłowicach,
- na Maślicach,
- na Złotnikach,
- na Żernikach,
- w Muchoborze Wielkim,
- na Partynicach,
- na Oporowie,
- na Krzykach,
- na Jagodnie,
- na Brochowie,
- na Ołtaszynie,
- na Wojnowie,
- na Psim Polu.

W wymienionych rejonach miasta wyznaczono tereny dla realizacji zarówno zabudowy wielorodzinnej, jak również jednorodzinnej. Opierając się na prowadzonym przez miasto monitoringu realizacji *Programu mieszkaniowego*, stwierdzić można, że w zakresie zabudowy mieszkaniowej wielorodzinnej największe pasma powstały w rejonie osiedli:

- Leśnica,
- Maślice,
- Żerniki,
- Osiedle Kosmonautów,
- Krzyki,
- Partynice,
- Gaj,
- Brochów,
- Zakrzów.

Osobne i różniące się w charakterze przykłady stanowią natomiast tereny wyznaczone w rejonie centrum miasta i w śródmieściu. Są to obszary zabudowy o dużej intensywności, w przewadze budynki wysokie, z usługami w parterze i często w otoczeniu zabudowy o innej funkcji – związanej z usługami, obsługą dużej liczby klientów, działalnością finansową, marketingową, handlową. Przykłady stanowią zrealizowane największe kompleksy zabudowy:

- dominujący w panoramie miasta Sky Tower przy ul. Powstańców Śląskich,
- Angel Wings pomiędzy ul. gen. Romualda Traugutta i rzeką Oławą,
- Osiedle Spiżowe w pobliżu ul. Grabiszyńskiej u zbiegu ulic Spiżowej i Manganowej,
- kameralny kompleks Rezydencja Dąbie położone na 4 hektarach terenów parkowych dochodzących do starorzecza Odry.

Z przeprowadzonej analizy wynika, że duża część zabudowy mieszkaniowej wzniesiona w objętym nią okresie powstała na podstawie planów miejscowych. Analiza wskazuje również, że realizowany *Program mieszkaniowy* jest w znacznej mierze sukcesem.

3.2.3. Analiza rozkładu przestrzennego powstałych obiektów kubaturowych usługowych i zmian klasoużytków na inne tereny zabudowane (usługowe)

Na rys. 3.2.3.1 oznaczono czerwonym wypełnieniem tereny, które w okresie objętym analizą zostały zakwalifikowane do innych terenów zabudowanych (usługowych).

Na rys. 3.2.3.2 wskazano miejsca realizacji i obszary koncentracji innych budynków, w tym usługowych.

Część zmian, o czym wspomiano we wcześniejszych rozdziałach, jest tylko zmianą kwalifikacji, co w przypadku przyrostu innych terenów zabudowanych stanowi istotny udział. Najważniejsze przykłady takich zmian:

- część obszarów cmentarzy – z terenów rekreacyjno-wypoczynkowych (np. cmentarz żydowski przy ul. Lotniczej, cmentarz Św. Rodziny przy ul. Smętnej itp.),
- część terenów zabudowanych obiektami rekreacyjno-sportowymi z terenów rekreacyjno-wypoczynkowych (np. obiekty przy ul. Wejherowskiej, obiekty w kompleksie Stadionu Olimpijskiego),
- zmiany kwalifikacji części terenów zamkniętych w związku ze zmianą ich statusu (np. w rejonie Kępy Mieszcząńskiej, ul. gen. Iwana Połbina oraz lotniska).

Znaczny udział w przyroście innych terenów zabudowanych mają:

- rozbudowy i powstające nowe obiekty usług publicznych – szkoły, przedszkola, żłobki (np. Leśnica, Maślice, Psie Pole), Wrocławski Park Wodny, Akademicki Szpital Kliniczny przy ul. Borowskiej itp.,
- budowy centrów handlowych (m.in. C.H. Magnolia przy ul. Legnickiej, Outlet Factory przy ul. Mińskiej i ul. Granicznej, Pasaż Grunwaldzki przy Rondzie Ronalda Reagana, Arkady Wrocławskie przy ul. Powstańców Śląskich).

Wyraźne kierunki przyrostu innych terenów zabudowanych to przekształcanie z terenów przemysłowych. Najważniejsze przykłady to:

- ul. Klecińska, w sąsiedztwie Wrocławskiego Parku Technologicznego,
- tereny przyległe do ul. Strzegomskiej, część terenów po byłych fabrykach Pafawag i Archimedes oraz tereny przyległe do ul. Braniborskiej,
- ul. Legnicka w rejonie C.H. Magnolia (w tym rozległy teren dawnej rzeźni miejskiej),
- rejon ul. Żmigrodzkiej,
- rejon dworca kolejowego Psie Pole,
- rejon ul. Swojczyckiej i Mydlanej (przedsiębiorstwa budowlane),

- tereny przyległe do ul. Krakowskiej i ul. Opolskiej,
- rejon ul. Armii Krajowej, Tarnogajskiej, Międzyleskiej i Gazowej (w tym rozległy teren dawnej gazowni),
- rejon ul. Hubskiej, Paczkowskiej i Nyskiej,
- rejon ul. Szczecińskiej.

Rzeczywiste przeobrażenia w zagospodarowaniu terenu dużo lepiej obrazuje rozmieszczenie budynków usługowych wybudowanych w latach 2006-2012 w strukturze funkcjonalno-przestrzennej miasta.

Można wyróżnić następujące obszary koncentracji tego rodzaju budynków:

- ciąg ulic Braniborskiej i Strzegomskiej (głównie obiekty biurowe),
- rejon ulic Granicznej i Mińskiej – C.H. Factory (głównie obiekty handlu wielkopowierzchniowego),
- ciąg ulic Krakowskiej i Opolskiej (głównie obiekty hurtowni oraz handlu wielkopowierzchniowego),
- ciąg ulicy Żmigrodzkiej,
- rejon C.H. Młyn – róg ulic Bolesława Krzywoustego i Poprzecznej,
- rejon galerii Arkady,
- rejon galerii Magnolia,
- rejon Placu Grunwaldzkiego,
- ul. Szczecińska,
- ul. Borowska – nowe obiekty Akademii Medycznej,
- ul. Kamiennogórska – usługi zdrowia, edukacji i opieki społecznej.

Dodatkowo oprócz obszarów koncentracji zauważyć należy liczne rozproszone lokalizacje punktowe dotyczące sieci usług podstawowych i obiektów społecznych:

- zespoły szkolno-przedszkolne – np. przy ul. Wietrznej,
- przedszkola – np. przy ul. Kurpiów,
- ośrodki szkolno-wychowawcze – np. przy ul. Kamiennogórskiej, ul. Dworskiej,
- osiedlowe obiekty handlowe – np. przy ul. Jemiołowej,
- obiekty sportowe – np. centrum treningowe przy ul. Spiskiej,
- sala gimnastyczna przy ul. Nowej – ks. Piotra Skargi.

3.2.4. Analiza rozkładu przestrzennego zmian w klasoużytkach na terenach rekreacyjno-wypoczynkowych

Na rys. 3.2.4.1 oznaczono czerwonym wypełnieniem tereny, które w okresie objętym analizą zostały zakwalifikowane do terenów rekreacyjno-wypoczynkowych (Bz). Część zmian stanowi wyłącznie zmianę kwalifikacji terenów, przy czym nie zaobserwowano znaczących skupisk przekwalifikowania nieruchomości w obszarze miasta. Obszary najistotniejszych zmian wskazano na rysunku kółkami. Inwestycje polegały przede wszystkim na budowie boisk osiedlowych, kortów, placów zabaw, dolesieniach.

Przykładem zmian w zagospodarowaniu terenów na cele rekreacyjno-wypoczynkowe są m. in.:

- park osiedlowy w rejonie ul. Jerzego Bajana (Gądów Mały, os. Kosmonautów),
- miasteczko westernowe na terenie Wrocławskiego Centrum Sportu, Hippiki i Rekreacji na Partynicach,
- zespół boisk przy ul. Terenowej (Wojszyce),
- boisko i plac zabaw przy ul. Gitarowej (Wojnów).

3.2.5. Inwestycje drogowe

Na rys. 3.2.5.1 obwódką oznaczono tereny, które w okresie objętym analizą zmieniły status klasoużytków na tereny komunikacyjne.

Na rys. 3.2.5.2 kółkami zaznaczono obszary najistotniejszych zmian zagospodarowania na tereny komunikacyjne wynikające z analizy klasoużytków, informacji GUS oraz rzeczywistego zagospodarowania w terenie.

1. Zmiany zagospodarowania na tereny komunikacyjne nastąpiły poza centrum miasta, w szczególności skumulowały się w zachodniej części Wrocławia. W znaczącej części związane są z inwestycjami realizowanymi na Euro2012.
2. Najistotniejszą zmianą zagospodarowania na tereny komunikacyjne jest korytarz Autostradowej Obwodnicy Wrocławia oraz Obwodnicy Śródmiejskiej na odcinku od mostu Milenijnego do ul. Poświęckiej.
3. Inne zmiany zagospodarowania na tereny komunikacyjne zlokalizowane są głównie tam gdzie uruchomione zostały tereny mieszkaniowe. Zauważa się tu szczególnie inwestycje TBS.
4. Zmiany zagospodarowania na tereny komunikacyjne nastąpiły głównie z czterech istotnych powodów:
 - a) inwestycji komunikacyjnych na EURO,
 - b) uruchamiania terenów mieszkaniowych,
 - c) uruchamiania inwestycji publicznych,
 - d) uruchamiania inwestycji aktywności gospodarczej.
5. Zidentyfikowano zmiany wynikające z wyznaczenia terenów komunikacyjnych, ale w postaci dróg wewnętrznych. Oznacza to, że zmiany nastąpiły nie z inicjatywy gminy i miały na celu zapewne uporządkowanie sytuacji formalnej nieruchomości.
6. Zmiany na tereny komunikacyjne znajdujące się na obszarach obowiązujących planów są w większości z nimi zgodne.
7. Do chwili obecnej, mimo uruchomienia Autostradowej Obwodnicy Wrocławia, nie nastąpiła zmiana kwalifikacji użytków w bazie geodezyjnej. Gdyby została dokonana to przyrost terenów komunikacyjnych na podstawie klasoużytków byłby prawdopodobnie dwukrotnie większy.
8. W bazie geodezyjnej nie uwzględniono również istniejącej już trasy tramwajowej z Kozanowa przez Ślężę.

3.2.6. Wszystkie rodzaje zmian w kontekście miejscowych planów zagospodarowania przestrzennego

Rys. 3.2.6.1 – Zmiany w zagospodarowaniu w latach 2006-2012.

Na mapę przedstawiającą wszystkie rodzaje zmian nałożono granice obszarów objętych uchwalonymi planami miejscowymi i obszarów, dla których sporządza się plany miejscowe. Z analizy rysunku wynika, że obszary te objęły większość rejonów, w których następowały zmiany między grupami użytków, w tym szczególnie związane z przyrostem terenów zabudowanych i zurbanizowanych. Poza obszarami planów znalazły się przede wszystkim rejon zmiany zachodzących w ramach terenów zabudowanych i zurbanizowanych, w kompleksach zwartej zabudowy lub ich sąsiedztwie.

3.2.7. Tereny zamknięte

Na rys. 3.2.7.1 przedstawiono tereny zamknięte, które zostały otwarte w latach 2006-2012. W szczególności zostały wyróżnione zamknięte tereny kolejowe, dla których aktualne zmiany w prawodawstwie umożliwiają sporządzanie mpzp.

Najistotniejsze zmiany zaobserwować można w rejonie ul. Piotra Czajkowskiego (tereny wojskowe), Portu Lotniczego, oraz w rejonie ul. Robotniczej i Dworca Świebodzkiego.

4. Decyzje administracyjne

4.1. Decyzje o ustaleniu lokalizacji inwestycji celu publicznego o znaczeniu krajowym i wojewódzkim

W tabeli 4.1.1 przedstawiono decyzje wydane w okresie objętym oceną.

Lp.	Organ wydający decyzję	Nr decyzji	Data	Inwestor	Rodzaj inwestycji
1.	Prezydent Wrocławia	Nr 41/2007	2007-02-26	Województwo Dolnośląskie	Budowa Dolnośląskiego Centrum Pediatricznego – szpitala na 200 łóżek z częścią diagnostyczno-zabiegową, infrastrukturą techniczną i zagospodarowaniem terenu
2.	Prezydent Wrocławia	173/2007		Gmina Wrocław	Budowa łącznika drogowego pomiędzy ul. Fiołkową a bramą główną cmentarza przy ul. Grabiszyńskiej we Wrocławiu
3.	Wójt Gminy Miękinia	CP/45/2007		Regionalny Zarząd Gospodarki Wodnej we Wrocławiu	Odmulenie górnego stanowiska stopnia wodnego Brzeg Dolny w ramach przebudowy koryta rzeki Odry na odcinku od mostów Poznańskich kolejowych do ujścia rzeki Widawy

**OCENA AKTUALNOŚCI
STUDIUM UWARUNKWAŃ I KIERUNKÓW ZAGOSPODAROWANIA PRZESTRZENNEGO WROCŁAWIA
ORAZ MIEJSCOWYCH PLANÓW ZAGOSPODAROWANIA PRZESTRZENNEGO NA OBSZARZE WROCŁAWIA**

4.	Wojewoda Dolnośląski	Zawiadomienie o wydaniu decyzji nr 20/09i w sprawie zezwolenia na realizację inwestycji drogowej Nr pisma: IF.I.K-3.7111-ZRID-22/09		Spółka Wrocławskie Inwestycje Sp. z o.o.	Przebudowa ul. Lotniczej w ciągu drogi krajowej nr 94 we Wrocławiu – ETAP II – odcinek po zintegrowanym węźle przesiadkowym
5.	Prezydent Wrocławia	2/2010	2010-03-31	Wojewódzki Ośrodek Ruchu Drogowego we Wrocławiu	Rozbudowa i nadbudowa zespołu garaży istniejącego na działce nr 14/6, na potrzeby administracyjno-szkoleniowe WORD we Wrocławiu, wraz z niezbędnymi elementami infrastruktury technicznej i zagospodarowaniem terenu (m.in. place manewrowe, miejsca parkingowe)
6.	Regionalny Dyrektor Ochrony Środowiska we Wrocławiu	I-P-39/10	2010-07-19	Rejonowy Zarząd Infrastruktury we Wrocławiu,	Remont i przebudowa budynków przy ul. Obornickiej 98 we Wrocławiu na terenie zamkniętym

4.2. Decyzje o ustaleniu lokalizacji inwestycji celu publicznego o znaczeniu powiatowym i gminnym

Na rys. 4.2.1 przedstawiono decyzje o ustaleniu lokalizacji inwestycji celu publicznego o znaczeniu lokalnym. Decyzje koncentrują się w centrum miasta wraz z sąsiednimi obszarami śródmiejskimi. Dominują tutaj cele usługowe czyli m. in. obiekty naukowe, edukacyjne czy ochrony zdrowia. Dodatkowo oprócz obszaru koncentracji zauważyć należy liczne rozproszone lokalizacje punktowe dotyczące lokalizacji inwestycji celu publicznego w zakresie infrastruktury. Ich największe zagęszczenie występuje w obszarach, w których następuje rozwój zabudowy mieszkaniowej.

4.3. Decyzje o ustaleniu lokalizacji inwestycji celu publicznego o znaczeniu na terenach zamkniętych

W tabeli 4.3.1 przedstawiono decyzje wydane w okresie objętym oceną.

Lp.	Organ wydający decyzję	Nr decyzji	Data	Inwestor	Rodzaj inwestycji
1.	Wojewoda Dolnośląski	I-P-42 /06	04-09-2006	Politechnika Wrocławska	Budowa sieci telekomunikacyjnej
2.	Wojewoda Dolnośląski	I-P- 45/06	16-10-2006	Polska Telefonia Cyfrowa	Budowa linii światłowodowej
3.	Wojewoda Dolnośląski	I-P-47 /06	02-11-2006	PKN Orlen	Rurociąg paliwowy
4.	Wojewoda Dolnośląski	I-P-49 /06	14-11-2006	ZDiK	Przebudowa ul. Poprzecznej
5.	Wojewoda Dolnośląski	I-P- 51/06	24-11-2006	Dolnośląska Spółka Gazowa	Gazociąg S.C.
6.	Wojewoda Dolnośląski	I-P- 50/06	28-11-2006	Dolnośląska Spółka Gazowa	Gazociąg S.C.
7.	Wojewoda Dolnośląski	I-P- 32/06		Polska Telefonia Cyfrowa	Budowa przejść światłowodowych przez tory kolejowe
8.	Wojewoda Dolnośląski	I-P-33/06		Polska Telefonia Cyfrowa	Budowa przejść światłowodowych przez tory kolejowe

**OCENA AKTUALNOŚCI
STUDIUM UWARUNKWAŃ I KIERUNKÓW ZAGOSPODAROWANIA PRZESTRZENNEGO WROCŁAWIA
ORAZ MIEJSCOWYCH PLANÓW ZAGOSPODAROWANIA PRZESTRZENNEGO NA OBSZARZE WROCŁAWIA**

9.	Wojewoda Dolnośląski	I-P-35/06	20-06-2006	Polska Telefonia Cyfrowa	Linia światłowodowa
10.	Wojewoda Dolnośląski	I-P-36 /06	28-06-2006	Gmina Wrocław	Kolektor deszczowy
11.	Wojewoda Dolnośląski	I-P-37 /06	10-07-2006	Rejonowy Zarząd Infrastruktury	Obiekt koszarowy
12.	Wojewoda Dolnośląski	I-P-38 /06	14-07-2006	Port Lotniczy	Budowa płyty postojowej lotniska
13.	Wojewoda Dolnośląski	I-P- 39/06	16-08-2006	Energia Pro	Budowa linii kablowej SN
14.	Wojewoda Dolnośląski	I-P-40 /06	29-08-2006	PKP Energetyka	Inwestycja liniowa
15.	Wojewoda Dolnośląski	I-P- 21/06	10-05-2006	Koncern Energetyczny Wrocław	Budowa linii kablowej SN
16.	Wojewoda Dolnośląski	I-P- 22/06	10-05-2006	Rejonowy Zarząd Infrastruktury	Budowa kontenerowej stacji paliw
17.	Wojewoda Dolnośląski	87. I-P- 23/06	19-05-2006	ZDiK	Przebudowa ul. Krakowskiej
18.	Wojewoda Dolnośląski	1. I-P- 28/06	05-06-2006	MPWiK	Budowa magistrali wodociągowej
19.	Wojewoda Dolnośląski	I-P- 29/06	29-06-2006	Rejonowy Zarząd Infrastruktury	Budowa stacji uzdatniania wody
20.	Wojewoda Dolnośląski	I-P- 30/06		Polska Telefonia Cyfrowa	Budowa przejść światłowodowych
21.	Wojewoda Dolnośląski	I-P- 13/06	18-07-2006	Marcin Baturzyński	Budowa sieci wodociągowej, gazowej i kanalizacyjnej
22.	Wojewoda Dolnośląski	I-P- 14/06	28-04-2006	Rejonowy Zarząd Infrastruktury	Budowa kontenerowej stacji paliw
23.	Wojewoda Dolnośląski	I-P-16 /06		Dolnośląski Zarząd Dróg Wojewódzkich	Budowa wiaduktu Bielany Łany
24.	Wojewoda Dolnośląski	I-P-17 /06		ZDiK	Przebudowa ulicy i wiaduktu
25.	Wojewoda Dolnośląski	I-P-18 /06	10-05-2006	Rejonowy Zarząd Infrastruktury	Dobudowa magazynu
26.	Wojewoda Dolnośląski	I-P- 10/06	16-03-2006	Energia Pro	Budowa linii kablowej SN
27.	Wojewoda Dolnośląski	I-P- 7/06	28-04-2006	ZDiK	Budowa wiaduktu nad torami PKP
28.	Wojewoda Dolnośląski	I-P- 1/07	12-01-2007	3M Wrocław	Budowa sieci wodociągowej i kanalizacyjnej
29.	Wojewoda Dolnośląski	I-P-3 /07	18-01-2007	Energia Pro	Budowa linii SN
30.	Wojewoda Dolnośląski	I-P-5 /07	05-01-2007	Dolnośląskie Zakłady Usługowo-Produkcyjne	Budowa sieci kanalizacji teleinformatycznej
31.	Wojewoda Dolnośląski	I-P-7/07	16-04-2007	Gmina Wrocław	Budowa budynku służb dyżurnych, przebudowa strefy wjazdu, budowa myjni samochodowej
32.	Wojewoda Dolnośląski	I-P- 10/07	26-02-2007	PKP PLK	Budowa kanalizacji sanitarnej i deszczowej
33.	Wojewoda Dolnośląski	I-P- 11/07	28-02-2007	Port Lotniczy	Rozbudowa i przebudowa terminalu pasażerskiego
34.	Wojewoda Dolnośląski	I-P-13/07	12,03-2007	Polska Telefonia Cyfrowa	Budowa linii światłowodowej
35.	Wojewoda Dolnośląski	I-P-14/07			
36.	Wojewoda Dolnośląski	I-P-16 /07	26-04-2007	ZDiK	Budowa linii kablowej SN i NN
37.	Wojewoda Dolnośląski	I-P-18 /07	24-05-2007	MPWiK	Budowa magistrali wodociągowej
38.	Wojewoda Dolnośląski	I-P- 20/07	05-06-2007	PPU Teletron	Budowa urządzeń i kabli elektromagnetycznych i telekomunikacyjnych
39.	Wojewoda Dolnośląski	I-P- 24/07	16-07-2007	Grażyna Gaweł	Zmiana sposobu użytkowania poczekalni stacji na mieszkanie
40.	Wojewoda Dolnośląski	I-P-26 /07	16-07-2007	Dolnośląska Spółka Gazowa	Budowa gazociągu S.C.
41.	Wojewoda Dolnośląski	I-P- 27/07	16-07-2007	Rejonowy Zarząd Infrastruktury	Budowa kanalizacji deszczowej
42.	Wojewoda Dolnośląski	I-P-32 /07		Polkomtel S.A	Budowa sieci światłowodowej
43.	Wojewoda Dolnośląski	I-P-33/07	12-09-2007	UPS Polska	Budowa kanalizacji teleinformatycznej
44.	Wojewoda Dolnośląski	I-P- 34/07	12-09-2007	EPAL Wrocław	Budowa kanalizacji teleinformatycznej

**OCENA AKTUALNOŚCI
STUDIUM UWARUNKOWAŃ I KIERUNKÓW ZAGOSPODAROWANIA PRZESTRZENNEGO WROCŁAWIA
ORAZ MIEJSCOWYCH PLANÓW ZAGOSPODAROWANIA PRZESTRZENNEGO NA OBSZARZE WROCŁAWIA**

45.	Wojewoda Dolnośląski	I-P- 39/07	12-10-2007	Dolnośląska Spółka Gazowa	Budowa gazociągu NN
46.	Wojewoda Dolnośląski	I-P-40 /07	23-10-2007	PKP	Linia kablowa
47.	Wojewoda Dolnośląski	I-P-42 /07	23-11-2007	Rejonowy Zarząd Infrastruktury	Remont i przebudowa budynku magazynowego
48.	Wojewoda Dolnośląski	I-P- 44/07	20-12-2007	Grzegorz Potyrała	Budowa gazociągu
49.	Wojewoda Dolnośląski	I-P-45 /07	19-12-2007	MPWiK	Magistrala wodociągowa
50.	Wojewoda Dolnośląski	I-P-48 /07	31-12-2007	DOZAMEL	Budowa kanalizacji deszczowej
51.	Wojewoda Dolnośląski	I-P-3 /08	11-02-2008	Gmina Wrocław	Budowa kanalizacji sanitarnej
52.	Wojewoda Dolnośląski	I-P-5 /08	14-03-2008	ZDiK	Przebudowa kabli zasilających trakcję
53.	Wojewoda Dolnośląski	I-P-6 /08	14-03-2008	ZIM	Rozbudowa układu drogowego
54.	Wojewoda Dolnośląski	I-P- 8/08	14-03-2008	Rejonowy Zarząd Infrastruktury	Budowa stacji uzdatniania wody
55.	Wojewoda Dolnośląski	I-P- 12/08	09-04-2008	ZIM	Budowa przepompowni, przewodu tłoczego
56.	Wojewoda Dolnośląski	I-P-13 /08	09-04-2008	MPWiK	Sieć sanitarna i wodociągowa
57.	Wojewoda Dolnośląski	I-P-15 /08	29-04-2008	MPWiK	Magistrala wodociągowa
58.	Wojewoda Dolnośląski	I-P- 16/08	29-04-2008	MPWiK	Magistrala wodociągowa
59.	Wojewoda Dolnośląski	I-P- 18/08	21-05-2008	JAMP	Budowa linii kablowej SN
60.	Wojewoda Dolnośląski	I-P-19 /08	15-05-2008	Rejonowy Zarząd Infrastruktury	Zespół strzelnic
61.	Wojewoda Dolnośląski	I-P- 22/08	12-06-2008	ZDIUM	System ciepłowniczy jednostki wojskowej
62.	Wojewoda Dolnośląski	I-P-24 /08	30-06-2008	PKP	Lokalne centrum sterowania ruchem
63.	Wojewoda Dolnośląski	I-P- 28/08	25-07-2008	Rejonowy Zarząd Infrastruktury	Budowa centrali klimatyzacyjnej
64.	Wojewoda Dolnośląski	I-P-29 /08	31-07-2008	Centertel	Budowa stacji bazowej telefonii komórkowej
65.	Wojewoda Dolnośląski	I-P-30 /08	30-09-2008	Polkomtel S.A	Budowa rurociągu kablowego
66.	Wojewoda Dolnośląski	I-P-36 /08	08-09-2008	Energia Pro	Budowa linii kablowej SN
67.	Wojewoda Dolnośląski	I-P-37 /08	14-10-2008	Rejonowy Zarząd Infrastruktury	Budowa stacji uzdatniania, odstojnika, zbiornika i sieci
68.	Wojewoda Dolnośląski	I-P- 38/08	16-10-2008	MPWiK	Budowa magistrali wodociągowej
69.	Wojewoda Dolnośląski	I-P- 3/09	27-02-2009	ZDIUM	Budowa kotłowni
70.	Wojewoda Dolnośląski	I-P-6 /09	10-03-2009	Dolnośląska Spółka Gazowa	Budowa gazociągu niskiego ciśnienia
71.	Wojewoda Dolnośląski	I-P- 9/09	18-03-2009	Rejonowy Zarząd Infrastruktury	Wiata i agregat prądowłczy
72.	Wojewoda Dolnośląski	I-P-11 /09	31-03-2009	Energia Pro	Budowa linii kablowej SN i NN
73.	Wojewoda Dolnośląski	I-P- 14/09		Przedsiębiorstwo Energetyczne SSV	Budowa linii kablowej
74.	Wojewoda Dolnośląski	I-P-15 /09		IV Wojskowy Szpital Kliniczny z Polikliniką	Zbiornik oleju z infrastrukturą
75.	Wojewoda Dolnośląski	I-P-19/09	30-04-2009	PKP Energetyka	Budowa linii kablowej i napowietrznej oraz kontenerowej stacji transformatorowej
76.	Wojewoda Dolnośląski	I-P-25/09	31-07-2009	Polska Telefonii Cyfrowa	Budowa światłowodu pod nasypem kolejowym
77.	Wojewoda Dolnośląski	I-P- 26/09		Centrum Zarządzania Systemami Telekom.	Budowa linii kablowej ziemnej
78.	Wojewoda Dolnośląski	I-P-28 /09		Energia Pro	Budowa linii SN i NN
79.	Wojewoda Dolnośląski	I-P- 29/09		Gmina Wrocław	Budowa miejskiej sieci rurociągów kablowych
80.	Wojewoda Dolnośląski	I-P-31/09	26-06-2009	Rejonowy Zarząd Infrastruktury	Przebudowa i rozbudowa budynku na terenie jednostki wojskowej z infrastrukturą
81.	Wojewoda Dolnośląski	I-P-33/09	31-07-2009	Energia Pro	Budowa odcinka linii kablowej SN
82.	Wojewoda Dolnośląski	I-P- 41/09	08-09-2009	Gmina Wrocław	Budowa miejskiej sieci rurociągów kablowych

**OCENA AKTUALNOŚCI
STUDIUM UWARUNKWAŃ I KIERUNKÓW ZAGOSPODAROWANIA PRZESTRZENNEGO WROCŁAWIA
ORAZ MIEJSCOWYCH PLANÓW ZAGOSPODAROWANIA PRZESTRZENNEGO NA OBSZARZE WROCŁAWIA**

83.	Wojewoda Dolnośląski	I-P-44 /09		UPC	Budowa rurociągu kablowego
84.	Wojewoda Dolnośląski	I-P- 51/09		Gmina Wrocław	Budowa miejskiej sieci rurociągów kablowych
85.	Wojewoda Dolnośląski	I-P-52 /09		Energia Pro	Budowa linii SN i NN
86.	Wojewoda Dolnośląski	I-P-55/09	17-11-2009	Energia Pro	Budowa linii kablowej SN
87.	Wojewoda Dolnośląski	I-P-57 /09		Energia Pro	Budowa linii kablowej wraz z linią kanalizacji telekomunikacyjnej
88.	Wojewoda Dolnośląski	I-P58/09	04-12-2009	Energia Pro	Budowa linii kablowej SN
89.	Wojewoda Dolnośląski	I-P-60/09	15-12-2009	Omex Sławomir Stepnowski	Budowa parkingu
90.	Wojewoda Dolnośląski	I-P-61/09	22-12-2009	Rejonowy Zarząd Infrastruktury	Budowa magazynu paliwa lotniczego
91.	Wojewoda Dolnośląski	I-P-62/09		Dolnośląska Spółka Gazowa	Gazociąg S.C.
92.	Wojewoda Dolnośląski	I-P- 63/09		Gmina Wrocław	Budowa miejskiej sieci rurociągów kablowych
93.	Regionalny Dyrektor Ochrony Środowiska	I-P-5/10	15-02-2010		Przebudowa stacji kolejowej Leśnica
94.	Regionalny Dyrektor Ochrony Środowiska	I-P- 6/10	12-02-2010	PTC	Magistrala światłowodowa ul. Pułaskiego
95.	Regionalny Dyrektor Ochrony Środowiska	I-P- 12/10	10-03-2010	Energia Pro	Budowa linii energetycznej
96.	Regionalny Dyrektor Ochrony Środowiska	I-P- 14/10	12-03-2010	Energia Pro	Budowa linii NN
97.	Regionalny Dyrektor Ochrony Środowiska	I-P-16 /10		Telekomunikacja S.A	Kanalizacje telefoniczna dla Stadionu Euro 2012
98.	Regionalny Dyrektor Ochrony Środowiska	I-P- 17/10		Energia Pro	Budowa linii SN dla terminalu Portu Lotniczego
99.	Regionalny Dyrektor Ochrony Środowiska	I-P- 18/10		Gmina Wrocław	Budowa miejskiej sieci rurociągów kablowych
100.	Regionalny Dyrektor Ochrony Środowiska	I-P- 20/10	06-04-2010	ZDIUM	Budowa ciągu pieszo - rowerowego wraz z oświetleniem
101.	Regionalny Dyrektor Ochrony Środowiska	I-P-21 /10		JAMP	Budowa linii kablowej
102.	Regionalny Dyrektor Ochrony Środowiska	I-P- 22/10	15-04-2010	ZDIUM	Budowa sieci ciepłowniczej
103.	Regionalny Dyrektor Ochrony Środowiska	I-P-23/10	23-04-2010		Budowa odcinka kanalizacji telekomunikacyjnej
104.	Regionalny Dyrektor Ochrony Środowiska	I-P_25/10	13-05-2010	MPWiK	Budowa sieci kanalizacji sanitarnej

4.4. Analiza wydanych decyzji o warunkach zabudowy

4.4.1. Analiza rozkładu przestrzennego decyzji

Na rys. 4.4.1.1 na mapie przedstawiono rozmieszczenie decyzji, na których wydano decyzje o warunkach zabudowy w okresie objętym oceną w podziale według rodzajów obiektów budowlanych na planach.

4.4.2. Decyzje o warunkach zabudowy – obiekty przemysłowe

Największe zagęszczenia terenów, na których wydano decyzje o warunkach zabudowy występują w:

- rejonie ul. Jerzmanowskiej,
- rejonie ul. Szczecińskiej,
- rejonie ul. Pełczyńskiej, Obornickiej i Żmigrodzkiej,
- okolicy stacji Wrocław Psie Pole,
- okolicy Swojczyc i zespołu urbanistycznego Popiele.

Są to w przeważającej części inwestycje w obszarach już zurbanizowanych przemysłowo, które są kontynuacją lub rozbudową istniejących na danym obszarze obiektów. Ich rozwój jest w w/w przypadkach zgodny z polityką przestrzenną gminy. W pozostałych lokalizacjach decyzje o warunkach zabudowy przemysłowo-składowej występują głównie jako pojedyncze potencjalne inwestycje w ramach rozbudowy lub rozwoju działalności przemysłowej lub magazynowej.

Rozmieszczenie decyzji i obszarów ich koncentracji pokazano na rys. 4.4.2.1.

4.4.3. Decyzje o warunkach zabudowy – zabudowa mieszkaniowa

W przypadku wydanych decyzji o warunkach zabudowy dla budynków mieszkalnych widoczne są obszary koncentracji, które pokrywają się z koncentracjami wynikającymi, z opisanych wyżej, zmian klasoużytków oraz rozkładem przestrzennym powstałych obiektów kubaturowych o funkcji mieszkaniowej.

Rozmieszczenie decyzji i obszarów ich koncentracji pokazano na rys. 4.4.3.1.

4.4.4. Decyzje o warunkach zabudowy – objekty usługowe

W przypadku decyzji o warunkach zabudowy dla obiektów usługowych daje się zauważyć mniej więcej równomierne ich rozłożenie na terenach mieszkaniowych i wzdłuż głównych ciągów komunikacyjnych.

Rozmieszczenie decyzji i obszarów ich koncentracji pokazano na rys. 4.4.4.1.

4.4.5. Decyzje o warunkach zabudowy – transport, infrastruktura techniczna, inne

Rozkład decyzji o warunkach zabudowy dla terenów transportu i infrastruktury technicznej jest stosunkowo równomierny, z nasileniem koncentracji w rejonie ul. Strzegomskiej.

Rozkład decyzji o warunkach zabudowy dla terenów rekreacyjno-wypoczynkowych, które zawierają się w grupie „inne jest stosunkowo równomierny, z nasileniem koncentracji w części południowo-zachodniej Wrocławia.

Rozmieszczenie decyzji i obszarów ich koncentracji pokazano na rys. 4.4.5.1.

4.4.6. Pozwolenia na budowę

Analiza pozwoleń na budowę wskazuje, że znacząca ilość decyzji o warunkach zabudowy ma swoją kontynuację w postaci pozwolenia na budowę.

Rozmieszczenie pozwoleń na budowę wydanych na podstawie decyzji o warunkach zabudowy i obszarów ich koncentracji pokazano rys. 4.4.6.1.

4.4.7. Analiza decyzji w odniesieniu do korytarzy i węzłów ulic układu podstawowego ze *Studium*

Analiza wydanych decyzji administracyjnych wykazała, że nie zachodzą istotne kolizje tych decyzji z korytarzami komunikacyjnymi ulic i węzłów układu podstawowego wyznaczonych w *Studium*.

Wydane decyzje o warunkach zabudowy, które mogą kolidować z korytarzami ulic i węzłów układu podstawowego znajdują się na obszarach sporządzanych miejscowych planów zagospodarowania przestrzennego.

5. Wnioski w sprawie przystąpienia do sporządzania lub zmiany planu miejscowego

W okresie objętym oceną rozpatrzono 735 wniosków o sporządzenie lub zmianę miejscowych planów zagospodarowania przestrzennego.

W tabeli nr 5.1 przedstawiono liczbę rozpatrzonych wniosków w sprawie przystąpienia do sporządzania lub zmiany planu miejscowego, z wyodrębnieniem wniosków złożonych przez wydziały Urzędu Miejskiego oraz Radę Miejską Wrocławia i rady osiedli. Część wniosków odnosi się do wielu rozłącznych terenów, w związku z tym liczba terenów objęta wnioskami jest większa niż liczba wniosków.

Tab. 5.1 Wnioski o przystąpienie do sporządzania lub zmiany miejscowych planów zagospodarowania przestrzennego

	Liczba wniosków	Liczba terenów objętych wnioskami	Liczba wniosków, które zostały objęte przystąpieniami do mpzp	Liczba terenów objętych przystąpieniami do mpzp
ogółem rozpatrzono, w tym:	735	1667	291	651
wydziały UM	36	679	21	263
Rada Miejska i rady osiedli	48	60	20	29

Dla wnioskowanych do objęcia planami terenów proponowano ustalenie następujących przeznaczeń:

- zabudowa mieszkaniowa lub mieszkalno-usługowa – dla 537 terenów,
- zabudowa usługowa – dla 112 terenów,
- zabudowa przemysłowa, składy, magazyny – dla 83 terenów,
- różne formy zieleni – dla 634 terenów,
- komunikacja i infrastruktura techniczna – dla 67 terenów.

Ponadto dla 237 terenów wnioskowano zmianę ustaleń planów dot. m. in. przebiegu linii zabudowy, wysokości obiektów, itp. lub tylko sporządzenie mpzp bez określenia przeznaczenia.

Wnioski składane przez wydziały Urzędu Miejskiego i rady osiedli przeważnie nie zawierają oznaczenia konkretnych nieruchomości, odnoszą się do większych obszarów – osiedli, zespołów urbanistycznych. 2 wnioski odnoszą się do wszystkich terenów zieleni w mieście, w tym lasów. Realizowane są one sukcesywnie, brane są pod uwagę przy wyznaczaniu granic przystąpień do sporządzania kolejnych planów.

Część wniosków jest wynikiem zmian polityki przestrzennej ustalonej w *Studium*. Przykładami takiej sytuacji są m. in. wnioski o zmianę przeznaczenia terenów z aktywności gospodarczej na zabudowę mieszkaniową w planie miejscowym na Maślicach, terenów zieleni na zabudowę mieszkaniową i aktywność gospodarczą w rejonie Osi Inkubacji i ul. Wojska Polskiego, terenów zieleni na zabudowę mieszkaniową w rejonie ul. Trójkątnej. Inna część wniosków wynika ze zbyt wysokich wg wnioskodawców wymagań, jakie obowiązujące plany stawiają inwestorom m. in. w planach pasma południowo-zachodniego, w rejonie ulic Mokronoskiej i Zabrodzkiej, w rejonie Obwodnicy Śródmiejskiej. Zmiany planów w takich przypadkach stanowią będą kompromis zwiększający prawdopodobieństwo zabudowy.

W dniu zakończenia niniejszej analizy pozostało 107 wniosków (131 terenów), dla których będą prowadzone analizy pod kątem objęcia ich planami miejscowymi lub zmianami planów obowiązujących. Tereny te tworzą następujące obszary koncentracji pokazane na rys. 5.1.

- 1) rejon ul. Junackiej,
- 2) rejon ulic Dolnobrzeskiej i Prochowickiej,
- 3) rejon ul. Miodowej,
- 4) obszar między ulicami Ratyńską i Wojska Polskiego,
- 5) Aleja Stabłowicka, węzeł przy Osińcu,
- 6) ul. Graniczna, przy węźle z Trasą Targową,
- 7) zespół urbanistyczny Złotniki Centrum,
- 8) rejon ul. Jeżowskiej,
- 9) Żerniki Nowe,
- 10) rejon ul. Karczemnej,
- 11) Pracze Odrzańskie Malownicze,
- 12) rejon ul. Wędkarzy,
- 13) północna część zespołu urbanistycznego Kminkowa i Lipa Piotrowska,

- 14) rejon ul. Krotoszyńskiej,
- 15) rejon ulic Kozanowskiej i Pałuckiej,
- 16) rejon ulic Strzegomskiej i Jaworskiej,
- 17) rejon ulic Strzegomskiej i Szkockiej,
- 18) rejon ulic Eugeniusza Kwiatkowskiego i Giełdowej,
- 19) rejon ulic Karmelkowej i Kupieckiej,
- 20) rejon ulic Czekoladowej i Sezamkowej,
- 21) rejon ul. Nefrytowej,
- 22) rejon ul. Nenufarowej,
- 23) rejon ul. Świeradowskiej,
- 24) Dworzec PKS, rejon ulic Jana Władysława Dawida i Hubskiej,
- 25) rejon ulic księcia Józefa Poniatowskiego i Jana Kilińskiego,
- 26) rejon ulic Nowowiejskiej i kard. Stefana Wyszyńskiego,
- 27) Port Miejski,
- 28) ul. Wołowska,
- 29) część zespołu urbanistycznego Krzyżanowicka,
- 30) część zespołu urbanistycznego Sołtysowice,
- 31) rejon ul. Wacława Potockiego,
- 32) rejon ulic Tczewskiej i Węgoborskiej,
- 33) rejon ul. Mydlanej,
- 34) rejon ul. Kiełbaśniczej,
- 35) Strachowice, rejon Trasy Lotniskowej i Osi Inkubacji,
- 36) Pustki Malownicze
- 37) rejon ul. Strachocińskiej,
- 38) rejon ul. Bolesława Krzywoustego,
- 39) rejon ulic Bardzkiej i Buforowej,
- 40) rejon ulic Stefana Jaracza i ks. Konstantego Damrota,
- 41) rejon ul. ks. Wincentego Kraińskiego,
- 42) rejon ul. Zygmunta Krasińskiego,
- 43) rejon ul. Gwarnej,
- 44) rejon ul. Granicznej przy węźle AOW,
- 45) rejon ul. Żernickiej przy AOW,
- 46) pl. Maxa Borna,
- 47) osiedle Marszowice Malownicze III,
- 48) rejon ul. Tramwajowej,
- 49) pl. Katedralny,
- 50) rejon ul. Czarnoleskiej.

Tab. 5.2 Wykaz miejscowych planów zagospodarowania przestrzennego, w obszarze których wnioski o ich zmianę uzyskały zgodę Prezydenta Wrocławia

Lp.	Nr planu	Tytuł uchwały	Nr uchwały	Data podjęcia uchwały
1.	16	miejscowy plan zagospodarowania przestrzennego rejonu Przedmieścia Świdnickiego we Wrocławiu	XVII/529/00	20 stycznia 2000 r.
2.	20	miejscowy plan zagospodarowania przestrzennego części miasta Wrocławia, obejmujący część południowo-zachodniego pasma aktywności gospodarczej	XLIX/688/98	27 lutego 1998 r.
3.	27	miejscowy plan zagospodarowania przestrzennego nieruchomości przejętych od wojsk Federacji Rosyjskiej obejmującego teren przy ul. Karmelkowej 29-37	XXIII/1974/04	20 maja 2004 r.
4.	46	miejscowy plan zagospodarowania przestrzennego terenów pod zabudowę przemysłową i usługową oraz budownictwo mieszkaniowe w obrębie Klecina we Wrocławiu	XXXI/950/01	29 marca 2001 r.
5.	57	miejscowy plan zagospodarowania przestrzennego obszaru ograniczonego ulicami: gen. S. Grota-Roweckiego, K. I. Gałczyńskiego, B. Strachowskiego, gen. T. Kutrzeby, Piechoty i S. Starzyńskiego, Obrońców Poczty Gdańskiej i granicą administracyjną miasta Wrocławia w obrębie Ołtaszyn we Wrocławiu	XXI/1792/04	1 kwietnia 2004 r.
6.	63	miejscowy plan zagospodarowania przestrzennego terenów w rejonie ulicy Granicznej i Mińskiej w obrębie Muchobór Wielki we Wrocławiu	XXV/817/00	19 października 2000 r.
7.	67	miejscowy plan zagospodarowania przestrzennego obszaru zawartego między ulicami: Objazdową, Żernicką, Rumiankową i Strachowicką w osiedlu Żerniki we Wrocławiu – „Żerniki B”	XI/220/03	11 lipca 2003 r.
8.	72	miejscowy plan zagospodarowania przestrzennego obszaru ograniczonego torami kolejowymi, ulicą Mydlaną, kanałem nawigacyjnym rzeki Odry oraz granicą działki Nr 9 AM 17 w obrębie Kowale we Wrocławiu	XII/438/99	24 września 1999 r.
9.	86	miejscowy plan zagospodarowania przestrzennego obszaru ograniczonego: ul. Romualda Traugutta, ul. Podwale, ul. Dworcową, ul. Tadeusza Kościuszki i ul. Kazimierza Pułaskiego	XX/578/04	19 lutego 2004 r.

**OCENA AKTUALNOŚCI
STUDIUM UWARUNKOWAŃ I KIERUNKÓW ZAGOSPODAROWANIA PRZESTRZENNEGO WROCŁAWIA
ORAZ MIEJSCOWYCH PLANÓW ZAGOSPODAROWANIA PRZESTRZENNEGO NA OBSZARZE WROCŁAWIA**

10.	91	miejskowy plan zagospodarowania przestrzennego północnej części obszaru Starego Miasta – rejon Uniwersytetu Wrocławskiego	L/1753/02	4 lipca 2002 r.
11.	113	miejskowy plan zagospodarowania przestrzennego dla obszaru w rejonie zespołu urbanistycznego Rędzin i północnej części Osobowickich Pól Irygacyjnych	XII/255/03	18 września 2003 r.
12.	118	miejskowy plan zagospodarowania przestrzennego centralnej części Klina Stabłowickiego we Wrocławiu	XXII/1834/04	22 kwietnia 2004 r.
13.	142	miejskowy plan zagospodarowania przestrzennego części Dąbia we Wrocławiu	VI/121/07	15 marca 2007 r.
14.	162	miejskowy plan zagospodarowania przestrzennego południowej części obszaru rozwoju Marszowice Malownicze III we Wrocławiu	XI/221/03	11 lipca 2003 r.
15.	194	miejskowy plan zagospodarowania przestrzennego obszaru Kępa Mieszczkańska we Wrocławiu – część A	IX/180/03	15 maja 2003 r.
16.	195	miejskowy plan zagospodarowania przestrzennego Obszaru Parku Technologicznego we Wrocławiu – część A	X/201/03	12 czerwca 2003 r.
17.	232	miejskowy plan zagospodarowania przestrzennego w rejonie ulicy Krotoszyńskiej we Wrocławiu	XLVII/3031/06	16 lutego 2006 r.
18.	234	zmiana miejscowego planu zagospodarowania przestrzennego terenów pod zabudowę przemysłową i usługową Psiego Pola w obrębie Różanka we Wrocławiu	XXXIV/2318/05	10 lutego 2005 r.
19.	247	miejskowy plan zagospodarowania przestrzennego dla północnej części zespołu urbanistycznego Leśnica oraz Parku Leśnickiego we Wrocławiu	XLVII/3032/06	16 lutego 2006 r.
20.	263	miejskowy plan zagospodarowania przestrzennego części zespołu urbanistycznego Las Mokrzański we Wrocławiu	XVIII/516/08	14 lutego 2008 r.
21.	269	miejskowy plan zagospodarowania przestrzennego w rejonie zespołu urbanistycznego Klin Ratyński II oraz fragmentu Makrownętrza rzeki Bystrzycy we Wrocławiu	LIV/3248/06	6 lipca 2006 r.
22.	274	miejskowy plan zagospodarowania przestrzennego dla zachodniego odcinka łącznika lotniskowego we Wrocławiu	LV/3295/06	14 września 2006 r.
23.	279	miejskowy plan zagospodarowania przestrzennego w rejonie Alei Batorego oraz dla zespołów urbanistycznych Klin Pusteki i Las Ratyński	XXII/712/08	12 czerwca 2008 r.
24.	280	miejskowy plan zagospodarowania przestrzennego w rejonie placu Katedralnego i ulicy św. Józefa	IX/187/07	17 maja 2007 r.

25.	329	miejskowy plan zagospodarowania przestrzennego w rejonie zespołu urbanistycznego Psie Pole Małomiasteczkowe we Wrocławiu	XXXVIII/1226/09	24 września 2009 r.
26.	344	miejskowy plan zagospodarowania przestrzennego dla węzła Osi Inkubacji i Alei Stabłowickiej oraz terenów przyległych we Wrocławiu	XXXVII/1196/09	9 lipca 2009 r.
27.	385	miejskowy plan zagospodarowania przestrzennego w rejonie placu Nowy Targ we Wrocławiu	XLI/1283/09	19 listopada 2009 r.

6. Zmiany w systemie transportowym

Niezbędne zmiany w mpzp wynikające z nowych uwarunkowań – Oś Inkubacji odcinek od ul. Miodowej do ul. Piółunowej

W chwili obecnej prowadzony jest proces przygotowawczy dla inwestycji Osi Inkubacji na odcinku od Leśnicy do Alei Stabłowickiej prowadzony przez Wrocławskie Inwestycje Sp. z o.o. W lipcu 2009 r. stwierdzona została okoliczność, z powodu której ostatecznie niemożliwe było dalsze prowadzenie prac projektowych wg przebiegu Osi Inkubacji wyznaczonej w obowiązujących dwóch planach miejscowych:

- a) nr 269 – miejscowego planu zagospodarowania przestrzennego w rejonie zespołu urbanistycznego Klin Ratyński II oraz fragmentu makronętrza rzeki Bystrzycy we Wrocławiu Uchwała Nr LIV/3248/06 Rady Miejskiej Wrocławia z dnia 6 lipca 2006 r.
- b) nr 262 – miejscowy planu zagospodarowania przestrzennego dla zachodniej części obszaru rozwoju Złotniki Przemysłowe we Wrocławiu Uchwała Nr XI/233/07 Rady Miejskiej Wrocławia z dnia 5 lipca 2007 r.

Problem powstał z powodu objęcia doliny rzeki Bystrzycy przepisami chroniącymi obszar Natura 2000. Specjaliści w zakresie ochrony środowiska wraz z projektantami zaproponowali kilka alternatywnych tras Osi Inkubacji, których przebiegi wyznaczone były tak, aby przekroczenie doliny Bystrzycy nastąpiło w miejscach istniejących już przepraw (istniejących barier ekologicznych) – tj. drogowego mostu Ratyńskiego lub kolejowego mostu w rejonie ul. Władysława Skoczylasa – tak aby w jak najmniejszym stopniu zniwelować niekorzystny wpływ na środowisko. Jedynym akceptowalnym przez specjalistów w dziedzinie ochrony środowiska wariantem trasy stał się przebieg śladem istniejącego mostu Ratyńskiego. Na tej podstawie projektanci przystąpili ostatecznie do opracowania koncepcji drogowej dla tego właśnie wariantu – jako jedynego możliwego w kontekście oddziaływania środowiskowego.

Park Krajobrazowy Dolina Bystrzycy leży na obszarze Natura 2000, który jest pod opieką Regionalnego Dyrektora Ochrony Środowiska we Wrocławiu. Mając na względzie sporządzoną w tej sprawie dokumentację RDOŚ nie zezwala na poprowadzenie trasy drogi zgodnie z przebiegiem zaplanowanym w w/w planach miejscowych.

Analiza układu komunikacyjnego została przedstawiona na rys. 6.1.

7. Zmiany w zakresie ochrony przeciwpowodziowej

W okresie objętym oceną zostało sporządzone i przyjęte w 2007 r. „*Studium ochrony przed powodzią zlewni rzeki Bystrzycy*”. Pozostałe rzeki płynące przez Wrocław (Odra, Oława, Widawa, Ślęza, Dobra) nie posiadają jeszcze wymaganych prawem formalnych opracowań dotyczących ochrony przeciwpowodziowej. W w/w *Studium* określono zasięgi stref powodziowych. Analiza zasięgu wód powodziowych w korytarzu rzeki Bystrzycy wyłoniła dwa przypadki, w których zasięg wód powodziowych wchodzi przeznaczony pod zabudowę: na tereny aktywności gospodarczej w miejscowym planie zagospodarowania przestrzennego dla zachodniej części obszaru rozwoju Złotniki Przemysłowe we Wrocławiu (nr 262) oraz na tereny zabudowy mieszkaniowej jednorodzinnej w miejscowym planie zagospodarowania przestrzennego w rejonie zespołu urbanistycznego Klin Ratyński II oraz fragmentu Makrownętrza rzeki Bystrzycy we Wrocławiu (nr 269).

Wyniki analizy obszarów zagrożonych powodzią zostały przedstawione na rys. 7.1.

8. Ocena postępów w sporządzaniu planów miejscowych

Tabelaryczne zestawienie oraz rozkład przestrzenny miejscowych planów zagospodarowania przestrzennego w latach 2006-2012

Tab. 8.1 Postępy w sporządzaniu planów miejscowych w okresie objętym oceną

	Przedmiot analizy	2006-07-06	2007-12-31	2008-12-31	2009-12-31	2010-12-31	2011-12-31	2012-05-15	Postęp 2006-2012
1	Liczba planów obowiązujących	148	186	218	242	264	291	302	154
1.1	Powierzchnia [ha]	7413,73	9200,09	11146,98	12009,62	13113,71	13496,76	13932,63	6518,90
1.2	Udział w powierzchni miasta [%]	25,3	31,4	38,1	41,0	44,8	46,1	47,6	22,3
2	Liczba planów uchwalonych	160	194	228	254	276	300	305	145
2.1	Powierzchnia [ha]	8184,80	9328,89	11346,00	12507,82	13385,23	13916,98	14640,01	6455,21
2.2	Udział w powierzchni miasta [%]	28,0	31,9	38,8	42,7	45,7	47,5	50,0	22,0
3	Liczba planów uchwalonych nieobowiązujących	12	7	10	12	12	9	3	
3.1	Powierzchnia [ha]	779,6	133,25	261,67	617,31	323,35	463,00	707,55	
3.2	Udział w powierzchni miasta [%]	2,7	0,5	0,9	2,1	1,1	1,6	2,4	
4	Liczba planów w opracowaniu	81	97	90	85	78	79	78	
4.1	Powierzchnia [ha]	5084,11	6647,67	5786,89	5421,17	4932,94	4802,52	4099,98	
4.2	Udział w powierzchni miasta [%]	17,4	23,3	19,8	18,5	16,8	16,4	14,0	

Na rys. 8.1 – 8.8 przedstawiono obszary, które zostały objęte planami miejscowymi uchwalonymi i do sporządzania których przystąpiono w kolejnych latach w okresie objętym oceną.

Ocenia się, że w okresie objętym oceną przyrost obszarów objętych uchwalonymi planami miejscowymi był znaczny. Obszary objęte planami miejscowymi mają istotne znaczenie dla rozwoju przestrzennego Wrocławia.

Tab. 8.2 Miejscowe plany zagospodarowania przestrzennego uchwalone w okresie od 6 lipca do 31 grudnia 2006 r.

Lp.	Nr planu	Tytuł uchwały	Nr uchwały	Data podjęcia uchwały
1.	115	miejscowy plan zagospodarowania przestrzennego dla obszaru w rejonie zespołu urbanistycznego Las Osobowicki i południowej części Osobowickich Pól Irygacyjnych	LIV/3243/06	6 lipca 2006 r.
2.	239	miejscowy plan zagospodarowania przestrzennego północnej części zespołu urbanistycznego Złotniki we Wrocławiu	LIV/3244/06	6 lipca 2006 r.
3.	265	miejscowy plan zagospodarowania przestrzennego dla obszaru w rejonie ulicy Żwirowej we Wrocławiu	LIV/3245/06	6 lipca 2006 r.
4.	264	miejscowy plan zagospodarowania przestrzennego dla obszaru w rejonie ulicy Złotnickiej we Wrocławiu	LIV/3246/06	6 lipca 2006 r.
5.	269	miejscowy plan zagospodarowania przestrzennego w rejonie zespołu urbanistycznego Klin Ratyński II oraz fragmentu Makrownętrza rzeki Bystrzycy we Wrocławiu	LIV/3248/06	6 lipca 2006 r.
6.	259	miejscowy plan zagospodarowania przestrzennego dla obszaru w rejonie ulicy Kamiennogórskiej we Wrocławiu	LIV/3254/06	6 lipca 2006 r.
7.	114	miejscowy plan zagospodarowania przestrzennego dla zespołu urbanistycznego Opatowice oraz części Makrownętrza Odry	LV/3292/06	14 września 2006 r.
8.	217	miejscowy plan zagospodarowania przestrzennego dla przebiegu odcinka Trasy Czeskiej we Wrocławiu	LV/3293/06	14 września 2006 r.
9.	273	miejscowy plan zagospodarowania przestrzennego dla nowego portu lotniczego we Wrocławiu	LV/3294/06	14 września 2006 r.
10.	274	miejscowy plan zagospodarowania przestrzennego dla zachodniego odcinka łącznika lotniskowego we Wrocławiu	LV/3295/06	14 września 2006 r.
11.	271	miejscowy plan zagospodarowania przestrzennego części zespołu urbanistycznego Huby w rejonie ulic Hubskiej i Bocznej we Wrocławiu	LVI/3354/06	5 października 2006 r.
12.	282	miejscowy plan zagospodarowania przestrzennego fragmentu łącznika Pawłowickiego przy ulicy Białych Goździków	LVII/3377/06	19 października 2006 r.
13.	298	miejscowy plan zagospodarowania przestrzennego obszaru położonego w rejonie ulic: Strzegomskiej i Otyńskiej w obrębie Muchobór Mały we Wrocławiu	III/27/06	28 grudnia 2006 r.

Tab. 8.3 Miejscowe plany zagospodarowania przestrzennego w trakcie opracowywania, dla których uchwały w sprawie przystąpienia do ich sporządzania zostały podjęte w okresie od 6 lipca do 31 grudnia 2006 r.

Lp.	Nr planu	Tytuł uchwały	Nr uchwały	Data podjęcia uchwały
1.	306	miejscowy plan zagospodarowania przestrzennego wschodniej części zespołu urbanistycznego Psie Pole Przemysłowe we Wrocławiu	LV/3290/06	14 września 2006 r.
2.	309	miejscowy plan zagospodarowania przestrzennego obszaru położonego w rejonie ulicy Kowalskiej we Wrocławiu	LVI/3326/06	5 października 2006 r.
3.	312	miejscowy plan zagospodarowania przestrzennego obszaru położonego w rejonie ulicy Kwidzyńskiej we Wrocławiu	LVI/3329/06	5 października 2006 r.
4.	322	miejscowy plan zagospodarowania przestrzennego wschodniej części zespołu urbanistycznego Psie Pole we Wrocławiu	LVI/3339/06	5 października 2006 r.
5.	327	miejscowy plan zagospodarowania przestrzennego dla zachodniej części zespołu urbanistycznego Jerzmanowo-Jarnołów we Wrocławiu	LVI/3344/06	5 października 2006 r.
6.	339	miejscowy plan zagospodarowania przestrzennego dla północnej części obszaru Kępa Mieszczkańska we Wrocławiu	LVII/3374/06	19 października 2006 r.

Tab. 8.4 Miejscowe plany zagospodarowania przestrzennego uchwalone w 2007 r.

Lp.	Nr planu	Tytuł uchwały	Nr uchwały	Data podjęcia uchwały
1.	123	miejscowy plan zagospodarowania przestrzennego obszaru rozwoju Plac 1 Maja we Wrocławiu	IV/48/07	18 stycznia 2007 r.
2.	142	miejscowy plan zagospodarowania przestrzennego części Dąbia we Wrocławiu	VI/121/07	15 marca 2007 r.
3.	270	miejscowy plan zagospodarowania przestrzennego części zespołu urbanistycznego Zakrzów-Wilanowska	VIII/160/07	19 kwietnia 2007 r.
4.	283	miejscowy plan zagospodarowania przestrzennego obszaru w rejonie teatru muzycznego Capitol	VIII/161/07	19 kwietnia 2007 r.
5.	207	miejscowy plan zagospodarowania przestrzennego w rejonie Muchoboru Małego Komercyjnego we Wrocławiu	VIII/162/07	19 kwietnia 2007 r.
6.	280	miejscowy plan zagospodarowania przestrzennego w rejonie Placu Katedralnego i ulicy św. Józefa	IX/187/07	17 maja 2007 r.

**OCENA AKTUALNOŚCI
STUDIUM UWARUNKOWAŃ I KIERUNKÓW ZAGOSPODAROWANIA PRZESTRZENNEGO WROCŁAWIA
ORAZ MIEJSCOWYCH PLANÓW ZAGOSPODAROWANIA PRZESTRZENNEGO NA OBSZARZE WROCŁAWIA**

7.	305	miejskowy plan zagospodarowania przestrzennego dla fragmentu zespołu urbanistycznego Centrum w rejonie ulicy gen. Romualda Traugutta we Wrocławiu	IX/188/07	17 maja 2007 r.
8.	236	miejskowy plan zagospodarowania przestrzennego Maślic Małych we Wrocławiu	IX/189/07	17 maja 2007 r.
9.	203	miejskowy plan zagospodarowania przestrzennego części D obszaru Przedmieścia Oławskiego we Wrocławiu	X/209/07	14 czerwca 2007 r.
10.	255	miejskowy plan zagospodarowania przestrzennego dla części zespołu urbanistycznego Grabiszyn Północny Przemysłowy we Wrocławiu	X/210/07	14 czerwca 2007 r.
11.	302	miejskowy plan zagospodarowania przestrzennego w rejonie zespołu urbanistycznego Janówek Komunalny we Wrocławiu	X/211/07	14 czerwca 2007 r.
12.	226	miejskowy plan zagospodarowania przestrzennego obszaru rozwoju Wzgórze Mikołajskie we Wrocławiu	XI/232/07	5 lipca 2007 r.
13.	262	miejskowy plan zagospodarowania przestrzennego dla zachodniej części obszaru rozwoju Złotniki Przemysłowe we Wrocławiu	XI/233/07	5 lipca 2007 r.
14.	290	miejskowy plan zagospodarowania przestrzennego obszaru Jagodno II we Wrocławiu	XII/263/07	13 września 2007 r.
15.	284	miejskowy plan zagospodarowania przestrzennego obszaru położonego w rejonie ulicy Jutrzenki w obrębie Oporów we Wrocławiu	XII/264/07	13 września 2007 r.
16.	304	miejskowy plan zagospodarowania przestrzennego części zespołu urbanistycznego Klecina Przemysłowa we Wrocławiu	XII/265/07	13 września 2007 r.
17.	215	miejskowy plan zagospodarowania przestrzennego dla przebiegu północnego odcinka Obwodnicy Śródmiejskiej od ul. Kamieńskiego do alei Sobieskiego we Wrocławiu	XII/266/07	13 września 2007 r.
18.	248	miejskowy plan zagospodarowania przestrzennego dla części zespołu urbanistycznego Klin Jerzmanowski we Wrocławiu	XII/267/07	13 września 2007 r.
19.	295	miejskowy plan zagospodarowania przestrzennego w rejonie Placu Wolności, w części A, w obrębie Stare Miasto we Wrocławiu	XII/268/07	13 września 2007 r.
20.	219	miejskowy plan zagospodarowania przestrzennego dla zespołu urbanistycznego Krzyki Północ we Wrocławiu	XIII/308/07	25 października 2007 r.
21.	321	miejskowy plan zagospodarowania przestrzennego w rejonie Browaru Piastowskiego we Wrocławiu	XIII/309/07	25 października 2007 r.

**OCENA AKTUALNOŚCI
STUDIUM UWARUNKOWAŃ I KIERUNKÓW ZAGOSPODAROWANIA PRZESTRZENNEGO WROCŁAWIA
ORAZ MIEJSCOWYCH PLANÓW ZAGOSPODAROWANIA PRZESTRZENNEGO NA OBSZARZE WROCŁAWIA**

22.	340	miejskowy plan zagospodarowania przestrzennego dla północno-zachodniej części obszaru Kępa Mieszczańska we Wrocławiu	XIV/336/07	15 listopada 2007 r.
23.	286	miejskowy plan zagospodarowania przestrzennego w rejonie ul. gen. R. Traugutta we Wrocławiu	XIV/337/07	15 listopada 2007 r.
24.	310	miejskowy plan zagospodarowania przestrzennego w rejonie ulicy Obornickiej we Wrocławiu	XIV/338/07	15 listopada 2007 r.
25.	235	miejskowy plan zagospodarowania przestrzennego południowej części obszaru rozwoju Krzyki I we Wrocławiu	XIV/339/07	15 listopada 2007 r.
26.	145	miejskowy plan zagospodarowania przestrzennego w rejonie ulicy Kazimierskiej we Wrocławiu	XV/450/07	6 grudnia 2007 r.
27.	318	miejskowy plan zagospodarowania przestrzennego części zespołu urbanistycznego Psie Pole w rejonie ulicy Gorlickiej we Wrocławiu	XVI/473/07	27 grudnia 2007 r.
28.	198	miejskowy plan zagospodarowania przestrzennego zachodniej części obszaru rozwoju KRZYKI I we Wrocławiu	XVI/474/07	27 grudnia 2007 r.
29.	334	miejskowy plan zagospodarowania przestrzennego w rejonie ulicy Pułtuskiej we Wrocławiu	XVI/475/07	27 grudnia 2007 r.
30.	246	miejskowy plan zagospodarowania przestrzennego dla obszaru położonego na północ od ulicy Krakowskiej w rejonie Parku Wschodniego we Wrocławiu	XVI/476/07	27 grudnia 2007 r.

Tab. 8.5 Miejskowe plany zagospodarowania przestrzennego w trakcie opracowywania, dla których uchwały w sprawie przystąpienia do ich sporządzania zostały podjęte w 2007 r.

Lp.	Nr planu	Tytuł uchwały	Nr uchwały	Data podjęcia uchwały
1.	362	miejskowy plan zagospodarowania przestrzennego w rejonie ulic Bolesława Drobnera i Henryka Sienkiewicza we Wrocławiu	XIII/307/07	25 października 2007 r.
2.	364	miejskowy plan zagospodarowania przestrzennego w rejonie ulicy Chełmońskiego we Wrocławiu	XIV/334/07	15 listopada 2007 r.
3.	365	miejskowy plan zagospodarowania przestrzennego w rejonie wschodnich odcinków rzek Odry i Oławy we Wrocławiu	XIV/335/07	15 listopada 2007 r.

Tab. 8.6 Miejscowe plany zagospodarowania przestrzennego uchwalone w 2008 r.

Lp.	Nr planu	Tytuł uchwały	Nr uchwały	Data podjęcia uchwały
1.	352	miejscowy plan zagospodarowania przestrzennego Wrocławskiego Parku Technologicznego w rejonie ul. Mokronoskiej we Wrocławiu	XVIII/515/08	14 lutego 2008 r.
2.	263	miejscowy plan zagospodarowania przestrzennego części zespołu urbanistycznego Las Mokrzański we Wrocławiu	XVIII/516/08	14 lutego 2008 r.
3.	297	miejscowy plan zagospodarowania przestrzennego obszaru położonego na wschód od ul. gen. Stefana Grota-Roweckiego, od granicy miasta do ul. Terenowej, w obrębie Wojszyce we Wrocławiu	XVIII/517/08	14 lutego 2008 r.
4.	287	miejscowy plan zagospodarowania przestrzennego północnej części obszaru Jagodno I we Wrocławiu	XIX/541/08	13 marca 2008 r.
5.	347	miejscowy plan zagospodarowania przestrzennego obszaru w rejonie ulic: Sołtysowickiej, Redyckiej i Lekcyjnej we Wrocławiu	XIX/542/08	13 marca 2008 r.
6.	358	miejscowy plan zagospodarowania przestrzennego obszaru ograniczonego ulicami Owsianą i Wincentego Stysia	XIX/543/08	13 marca 2008 r.
7.	348	miejscowy plan zagospodarowania przestrzennego w rejonie ul. S. Drzewieckiego i ul. J. Bajana we Wrocławiu	XX/577/08	17 kwietnia 2008 r.
8.	356	miejscowy plan zagospodarowania przestrzennego fragmentu łącznika Pawłowickiego przy ulicy Jeziorowej	XX/578/08	17 kwietnia 2008 r.
9.	278	miejscowy plan zagospodarowania przestrzennego obszaru w rejonie ulic Zielińskiego, Swobodnej, Powstańców Śląskich i Nasypowej we Wrocławiu	XXI/694/08	15 maja 2008 r.
10.	281	miejscowy plan zagospodarowania przestrzennego w rejonie ulic: Lotniczej i Metalowców	XXI/695/08	15 maja 2008 r.
11.	279	miejscowy plan zagospodarowania przestrzennego w rejonie Alei Batorego oraz dla zespołów urbanistycznych Klin Pusteki i Las Ratyński	XXII/712/08	12 czerwca 2008 r.
12.	214	miejscowy plan zagospodarowania przestrzennego trasy łączącej Obwodnicę Śródmiejską z Wielką Wyspą we Wrocławiu	XXII/713/08	12 czerwca 2008 r.

**OCENA AKTUALNOŚCI
STUDIUM UWARUNKOWAŃ I KIERUNKÓW ZAGOSPODAROWANIA PRZESTRZENNEGO WROCŁAWIA
ORAZ MIEJSCOWYCH PLANÓW ZAGOSPODAROWANIA PRZESTRZENNEGO NA OBSZARZE WROCŁAWIA**

13.	336	miejskowy plan zagospodarowania przestrzennego rejonu skrzyżowania Obwodnicy Śródmiejskiej z ul. Żmigrodzką we Wrocławiu	XXII/714/08	12 czerwca 2008 r.
14.	324	miejskowy plan zagospodarowania przestrzennego dla południowo-zachodniej części Wojszyc we Wrocławiu	XXIII/734/08	10 lipca 2008 r.
15.	361	miejskowy plan zagospodarowania przestrzennego w rejonie ulic Zygmunta Wróblewskiego i Adama Mickiewicza we Wrocławiu	XXIII/736/08	10 lipca 2008 r.
16.	308	miejskowy plan zagospodarowania przestrzennego obszaru położonego w rejonie Trasy Krakowskiej we Wrocławiu	XXIII/737/08	10 lipca 2008 r.
17.	202	miejskowy plan zagospodarowania przestrzennego części C obszaru Przedmieścia Oławskiego we Wrocławiu	XXIII/738/08	10 lipca 2008 r.
18.	354	miejskowy plan zagospodarowania przestrzennego obszaru pomiędzy ulicami Skarbowców i Krzycką we Wrocławiu	XXIV/880/08	11 września 2008 r.
19.	288	miejskowy plan zagospodarowania przestrzennego południowej części obszaru Jagodno I we Wrocławiu	XXIV/881/08	11 września 2008 r.
20.	330	miejskowy plan zagospodarowania przestrzennego dla części zespołów urbanistycznych Oporów i Mokronoska we Wrocławiu	XXIV/882/08	11 września 2008 r.
21.	349	miejskowy plan zagospodarowania przestrzennego dla części zespołów urbanistycznych Popowice Centrum i Gądów Centrum we Wrocławiu	XXIV/883/08	11 września 2008 r.
22.	317	miejskowy plan zagospodarowania przestrzennego w rejonie zespołu urbanistycznego Grabiszynek Południe we Wrocławiu	XXIV/884/08	11 września 2008 r.
23.	343	miejskowy plan zagospodarowania przestrzennego dla wschodniej części zespołu urbanistycznego Jerzmanowo Przemysłowe we Wrocławiu	XXIV/885/08	11 września 2008 r.
24.	345	miejskowy plan zagospodarowania przestrzennego dla części zespołu urbanistycznego Klin Ratyński we Wrocławiu	XXIV/886/08	11 września 2008 r.
25.	351	miejskowy plan zagospodarowania przestrzennego dla obszaru położonego w rejonie Trasy Targowej i ulicy Granicznej we Wrocławiu	XXIV/887/08	11 września 2008 r.

**OCENA AKTUALNOŚCI
STUDIUM UWARUNKOWAŃ I KIERUNKÓW ZAGOSPODAROWANIA PRZESTRZENNEGO WROCŁAWIA
ORAZ MIEJSCOWYCH PLANÓW ZAGOSPODAROWANIA PRZESTRZENNEGO NA OBSZARZE WROCŁAWIA**

26.	360	miejskowy plan zagospodarowania przestrzennego Kampusu Pracze Odrzańskie we Wrocławiu	XXV/915/08	16 października 2008 r.
27.	243	miejskowy plan zagospodarowania przestrzennego dla obszaru położonego w zespole urbanistycznym Krakowska Przemysłowa we Wrocławiu	XXV/916/08	16 października 2008 r.
28.	341	miejskowy plan zagospodarowania przestrzennego obszaru położonego w rejonie ulicy Ruskiej i św. Mikołaja we Wrocławiu	XXV/917/08	16 października 2008 r.
29.	292	miejskowy plan zagospodarowania przestrzennego południowej części obszaru Na Grobli we Wrocławiu	XXV/918/08	16 października 2008 r.
30.	368	miejskowy plan zagospodarowania przestrzennego w rejonie ulicy Duńskiej we Wrocławiu	XXVI/943/08	6 listopada 2008 r.
31.	205	miejskowy plan zagospodarowania przestrzennego zachodniej części obszaru Starego Miasta - rejon Arsenалу i ul. św. Mikołaja	XXVIII/978/08	11 grudnia 2008 r.
32.	301	miejskowy plan zagospodarowania przestrzennego dla części obszaru Kępa Mieszczkańska we Wrocławiu	XXVIII/979/08	11 grudnia 2008 r.
33.	337	miejskowy plan zagospodarowania przestrzennego w rejonie ulicy Nyskiej we Wrocławiu	XXIX/1006/08	30 grudnia 2008 r.
34.	355	miejskowy plan zagospodarowania przestrzennego dla ulicy w rejonie Trasy Przemysłowej we Wrocławiu	XXIX/1007/08	30 grudnia 2008 r.
35.	342	miejskowy plan zagospodarowania przestrzennego dla części zespołów urbanistycznych Mokronoska i Klin Kleciński we Wrocławiu	XXIX/1008/08	30 grudnia 2008 r.

Tab. 8.7 Miejscowe plany zagospodarowania przestrzennego w trakcie opracowywania, dla których uchwały w sprawie przystąpienia do ich sporządzania zostały podjęte w 2008 r.

Lp.	Nr planu	Tytuł uchwały	Nr uchwały	Data podjęcia uchwały
1.	373	miejscowy plan zagospodarowania przestrzennego dla zespołu urbanistycznego Swojczyce i fragmentu zespołu Doliny Widawy we Wrocławiu	XVII/489/08	17 stycznia 2008 r.
2.	377	miejscowy plan zagospodarowania przestrzennego obszaru położonego w rejonie ulic: Leonarda da Vinci, Wiaduktowej i Semaforowej we Wrocławiu	XVII/493/08	17 stycznia 2008 r.
3.	379	miejscowy plan zagospodarowania przestrzennego obszaru położonego w rejonie ulic: Koreańskiej, Woskowej i Alei Róż we Wrocławiu	XVII/495/08	17 stycznia 2008 r.
4.	392	miejscowy plan zagospodarowania przestrzennego Kuźniki w Dolinie Ślęzy we Wrocławiu	XXV/910/08	16 października 2008 r.
5.	393	miejscowy plan zagospodarowania przestrzennego części zespołu Kuźniki Kolejowe we Wrocławiu	XXV/911/08	16 października 2008 r.
6.	396	miejscowy plan zagospodarowania przestrzennego w rejonie Obwodnicy Śródmiejskiej i ulicy Irysowej we Wrocławiu	XXV/914/08	16 października 2008 r.
7.	398	miejscowy plan zagospodarowania przestrzennego w rejonie ulicy Sołtysowickiej i alei Poprzecznej	XXVI/940/08	6 listopada 2008 r.
8.	402	miejscowy plan zagospodarowania przestrzennego obszaru Muchobór Wielki Kameralny we Wrocławiu	XXVIII/971/08	11 grudnia 2008 r.
9.	404	miejscowy plan zagospodarowania przestrzennego w rejonie ulicy Kraszewskiego we Wrocławiu	XXVIII/973/08	11 grudnia 2008 r.
10.	407	miejscowy plan zagospodarowania przestrzennego w rejonie ulicy Wł. Reymonta we Wrocławiu	XXVIII/976/08	11 grudnia 2008 r.

Tab. 8.8 Miejscowe plany zagospodarowania przestrzennego uchwalone w 2009 r.

Lp.	Nr planu	Tytuł uchwały	Nr uchwały	Data podjęcia uchwały
1.	381	miejscowy plan zagospodarowania przestrzennego obszaru w rejonie ul. Lotniczej i ul. Pilczyckiej we Wrocławiu	XXXI/1065/09	19 lutego 2009 r.
2.	353	miejscowy plan zagospodarowania przestrzennego dla południowo-wschodniej części zespołu urbanistycznego Park Szczytnicki we Wrocławiu	XXXI/1066/09	19 lutego 2009 r.
3.	328	miejscowy plan zagospodarowania przestrzennego rejonu Portu Popowice i Parku Dębowego	XXXIII/1131/09	23 kwietnia 2009 r.
4.	325	miejscowy plan zagospodarowania przestrzennego dla północnej części zespołu urbanistycznego Strachowice-Rdestowa we Wrocławiu	XXXIV/1148/09	21 maja 2009 r.
5.	320	miejscowy plan zagospodarowania przestrzennego zagospodarowania przestrzennego w rejonie placu Słowiańskiego we Wrocławiu	XXXIV/1149/09	21 maja 2009 r.
6.	311	miejscowy plan zagospodarowania przestrzennego obszaru położonego w rejonie ulicy Kamieńskiego we Wrocławiu	XXXV/1168/09	18 czerwca 2009 r.
7.	307	miejscowy plan zagospodarowania przestrzennego obszaru położonego w rejonie ulic Pilczyckiej i Maślickiej w obrębie Pilczyce we Wrocławiu	XXXV/1169/09	18 czerwca 2009 r.
8.	332	miejscowy plan zagospodarowania przestrzennego obszaru w rejonie ulic Ślężnej i Spiskiej we Wrocławiu	XXXV/1170/09	18 czerwca 2009 r.
9.	384	miejscowy plan zagospodarowania przestrzennego w rejonie nowego portu lotniczego we Wrocławiu	XXXV/1171/09	18 czerwca 2009 r.
10.	344	miejscowy plan zagospodarowania przestrzennego dla węzła Osi Inkubacji i Alei Stabłowickiej oraz terenów przyległych we Wrocławiu	XXXVII/1196/09	9 lipca 2009 r.
11.	408	miejscowy plan zagospodarowania przestrzennego w rejonie ulicy St. Dubois we Wrocławiu	XXXVII/1197/09	9 lipca 2009 r.
12.	380	miejscowy plan zagospodarowania przestrzennego w rejonie Osi Karłowickiej we Wrocławiu	XXXVIII/1224/09	24 września 2009 r.
13.	275	miejscowy plan zagospodarowania przestrzennego dla części obrębu Strachowice we Wrocławiu	XXXVIII/1225/09	24 września 2009 r.

**OCENA AKTUALNOŚCI
STUDIUM UWARUNKOWAŃ I KIERUNKÓW ZAGOSPODAROWANIA PRZESTRZENNEGO WROCŁAWIA
ORAZ MIEJSCOWYCH PLANÓW ZAGOSPODAROWANIA PRZESTRZENNEGO NA OBSZARZE WROCŁAWIA**

14.	329	miejskowy plan zagospodarowania przestrzennego w rejonie zespołu urbanistycznego Psie Pole Małomiasteczkowe we Wrocławiu	XXXVIII/1226/09	24 września 2009 r.
15.	299	miejskowy plan zagospodarowania przestrzennego w rejonie północnych części zespołów urbanistycznych Klecina i Klin Kleciński we Wrocławiu	XXXVIII/1227/09	24 września 2009 r.
16.	313	miejskowy plan zagospodarowania przestrzennego dla części zespołu urbanistycznego Kowale Komercyjne we Wrocławiu	XL/1263/09	22 października 2009 r.
17.	403	miejskowy plan zagospodarowania przestrzennego w rejonie ulicy Pawiej w obrębie Wojszyce we Wrocławiu	XL/1264/09	22 października 2009 r.
18.	371	miejskowy plan zagospodarowania przestrzennego dla części zespołu urbanistycznego Kminkowa we Wrocławiu	XLI/1282/09	19 listopada 2009 r.
19.	385	miejskowy plan zagospodarowania przestrzennego w rejonie placu Nowy Targ we Wrocławiu	XLI/1283/09	19 listopada 2009 r.
20.	338	miejskowy plan zagospodarowania przestrzennego obszaru położonego w rejonie Osi Inkubacji i ulicy Strachowickiej we Wrocławiu	XLI/1284/09	19 listopada 2009 r.
21.	363	miejskowy plan zagospodarowania przestrzennego dla części Ogrodu Zoologicznego we Wrocławiu	XLII/1309/09	3 grudnia 2009 r.
22.	314	miejskowy plan zagospodarowania przestrzennego obszaru Muchobór Wielki Przemysłowy 1 we Wrocławiu	XLII/1310/09	3 grudnia 2009 r.
23.	382	miejskowy plan zagospodarowania przestrzennego dla północnej części zespołu urbanistycznego Gaj Centrum we Wrocławiu	XLII/1311/09	3 grudnia 2009 r.
24.	389	miejskowy plan zagospodarowania przestrzennego części zespołu urbanistycznego Doliny Odry w rejonie obrębu Kozanów we Wrocławiu	XLIII/1336/09	29 grudnia 2009 r.
25.	390	miejskowy plan zagospodarowania przestrzennego części zespołu urbanistycznego Doliny Odry w rejonie obrębu Maślice we Wrocławiu	XLIII/1337/09	29 grudnia 2009 r.
26.	391	miejskowy plan zagospodarowania przestrzennego części zespołu urbanistycznego Doliny Odry w rejonie obrębu Pracze Odrzańskie we Wrocławiu	XLIII/1338/09	29 grudnia 2009 r.

**OCENA AKTUALNOŚCI
STUDIUM UWARUNKOWAŃ I KIERUNKÓW ZAGOSPODAROWANIA PRZESTRZENNEGO WROCŁAWIA
ORAZ MIEJSCOWYCH PLANÓW ZAGOSPODAROWANIA PRZESTRZENNEGO NA OBSZARZE WROCŁAWIA**

27.	333	miejskowy plan zagospodarowania przestrzennego w rejonie zespołu urbanistycznego Park Grabiszyński we Wrocławiu	XLIII/1339/09	29 grudnia 2009 r.
-----	-----	---	---------------	--------------------

Tab. 8.9 Miejskowe plany zagospodarowania przestrzennego w trakcie opracowywania, dla których uchwały w sprawie przystąpienia do ich sporządzania zostały podjęte w 2009 r.

1.	411	miejskowy plan zagospodarowania przestrzennego dla części zespołów urbanistycznych Zacisze i Dolina Odry we Wrocławiu	XXXI/1067/09	19 lutego 2009 r.
2.	412	miejskowy plan zagospodarowania przestrzennego dla zespołu urbanistycznego Zalesie we Wrocławiu	XXXI/1068/09	19 lutego 2009 r.
3.	415	miejskowy plan zagospodarowania przestrzennego obszaru położonego w rejonie ulic Grabiszyńskiej i Mosiężnej we Wrocławiu	XXXII/1106/09	19 marca 2009 r.
4.	418	miejskowy plan zagospodarowania przestrzennego w rejonie ulicy Kurkowej i placu Strzeleckiego we Wrocławiu	XXXIII/1126/09	23 kwietnia 2009 r.
5.	419	miejskowy plan zagospodarowania przestrzennego części zespołu urbanistycznego Doliny Widawy w rejonie obrębu Kłokoczyce we Wrocławiu	XXXIII/1127/09	23 kwietnia 2009 r.
6.	420	miejskowy plan zagospodarowania przestrzennego części zespołu urbanistycznego Doliny Widawy w rejonie obrębu Strachocin we Wrocławiu	XXXIII/1128/09	23 kwietnia 2009 r.
7.	421	miejskowy plan zagospodarowania przestrzennego części zespołu urbanistycznego Doliny Widawy w rejonie obrębu Polanowice we Wrocławiu	XXXIII/1129/09	23 kwietnia 2009 r.
8.	425	miejskowy plan zagospodarowania przestrzennego w rejonie ulic Czekoladowej i Eugeniusza Kwiatkowskiego we Wrocławiu	XXXVII/1195/09	9 lipca 2009 r.
9.	426	miejskowy plan zagospodarowania przestrzennego obszaru położonego w rejonie ulic Na Niskich Łąkach i Okólnej we Wrocławiu	XXXVIII/1217/09	24 września 2009 r.
10.	427	miejskowy plan zagospodarowania przestrzennego obszaru położonego w rejonie ulic Rogowskiej i Żernickiej we Wrocławiu	XXXVIII/1218/09	24 września 2009 r.

**OCENA AKTUALNOŚCI
STUDIUM UWARUNKOWAŃ I KIERUNKÓW ZAGOSPODAROWANIA PRZESTRZENNEGO WROCŁAWIA
ORAZ MIEJSCOWYCH PLANÓW ZAGOSPODAROWANIA PRZESTRZENNEGO NA OBSZARZE WROCŁAWIA**

11.	428	miejskowy plan zagospodarowania przestrzennego w rejonie autostradowego węzła Widawa we Wrocławiu	XXXVIII/1219/09	24 września 2009 r.
12.	431	miejskowy plan zagospodarowania przestrzennego dla zachodniej części Fosu Miejskiej we Wrocławiu	XXXVIII/1222/09	24 września 2009 r.
13.	433	miejskowy plan zagospodarowania przestrzennego w rejonie synagogi Pod Białym Bocianem we Wrocławiu	XLIII/1333/09	29 grudnia 2009 r.
14.	434	miejskowy plan zagospodarowania przestrzennego wschodniej części zespołu urbanistycznego Strachocin-Wojnow we Wrocławiu	XLIII/1334/09	29 grudnia 2009 r.

Tab. 8.10 Miejskowe plany zagospodarowania przestrzennego uchwalone w 2010 r.

Lp.	Nr planu	Tytuł uchwały	Nr uchwały	Data podjęcia uchwały
1.	372	miejskowy plan zagospodarowania przestrzennego dla fragmentu zespołu urbanistycznego Centrum w rejonie Placu Społecznego we Wrocławiu	XLV/1366/10	21 stycznia 2010 r.
2.	326	miejskowy plan zagospodarowania przestrzennego dla północnej części zespołu urbanistycznego Jerzmanowo-Jarnołów we Wrocławiu	XLV/1369/10	21 stycznia 2010 r.
3.	300	miejskowy plan zagospodarowania przestrzennego obszaru ograniczonego ulicami: Kazimierza Wielkiego, Podwale, Bożego Ciała, Widok w obrębie Stare Miasto we Wrocławiu	XLV/1370/10	21 stycznia 2010 r.
4.	331	miejskowy plan zagospodarowania przestrzennego części zespołu urbanistycznego Ślężna we Wrocławiu	XLVI/1404/10	25 lutego 2010 r.
5.	289	miejskowy plan zagospodarowania przestrzennego zespołu urbanistycznego Jagodno-Wojszyce we Wrocławiu	XLVI/1406/10	25 lutego 2010 r.
6.	383	miejskowy plan zagospodarowania przestrzennego w rejonie ulicy Bolesława Drobnera oraz Wyspy Słodowej i Wyspy Bielarskiej	XLVII/1419/10	18 marca 2010 r.
7.	346	miejskowy plan zagospodarowania przestrzennego obszaru położonego w rejonie ulicy Jedności Narodowej i Bolesława Drobnera we Wrocławiu	XLVII/1420/10	18 marca 2010 r.

**OCENA AKTUALNOŚCI
STUDIUM UWARUNKWAŃ I KIERUNKÓW ZAGOSPODAROWANIA PRZESTRZENNEGO WROCŁAWIA
ORAZ MIEJSCOWYCH PLANÓW ZAGOSPODAROWANIA PRZESTRZENNEGO NA OBSZARZE WROCŁAWIA**

8.	370	miejskowy plan zagospodarowania przestrzennego w rejonie obszaru ograniczonego ulicami: marszałka Józefa Piłsudskiego, Tadeusza Zielińskiego, Kolejową i Joachima Lelewela	LI/1495/10	10 czerwca 2010 r.
9.	401	miejskowy plan zagospodarowania przestrzennego obszaru położonego w rejonie alei J. Kasprowicza i ulicy Zawalnej we Wrocławiu	LI/1496/10	10 czerwca 2010 r.
10.	409	miejskowy plan zagospodarowania przestrzennego dla południowo-zachodniego fragmentu ulicy Pawła Włodkowica we Wrocławiu	LIII/1520/10	8 lipca 2010 r.
11.	357	miejskowy plan zagospodarowania przestrzennego w rejonie ulic: Swobodnej, Komandorskiej, Powstańców Śląskich we Wrocławiu	LIII/1521/10	8 lipca 2010 r.
12.	429	miejskowy plan zagospodarowania przestrzennego w rejonie ulic Komuny Paryskiej i gen. K. Pułaskiego we Wrocławiu	LIV/1606/10	9 września 2010 r.
13.	423	miejskowy plan zagospodarowania przestrzennego w rejonie ulic: Jutrzenki i Seweryna Wystoucha we Wrocławiu	LIV/1607/10	9 września 2010 r.
14.	296	miejskowy plan zagospodarowania przestrzennego w rejonie placu Wolności, w części B, w obrębie Stare Miasto we Wrocławiu	LIV/1608/10	9 września 2010 r.
15.	435	miejskowy plan zagospodarowania przestrzennego w rejonie ulicy Perkusyjnej we Wrocławiu	LV/1696/10	14 października 2010 r.
16.	387	miejskowy plan zagospodarowania przestrzennego obszaru położonego w rejonie mostów Jagiellońskich	LVI/1720/10	4 listopada 2010 r.
17.	413	miejskowy plan zagospodarowania przestrzennego dla części zespołów urbanistycznych Nowe Poświętne i Kamieńskiego Szpital we Wrocławiu	LVI/1721/10	4 listopada 2010 r.
18.	424	miejskowy plan zagospodarowania przestrzennego w rejonie ulic: Pełczyńskiej, Kominiarskiej i Kminkowej we Wrocławiu	LVI/1722/10	4 listopada 2010 r.
19.	414	miejskowy plan zagospodarowania przestrzennego w rejonie Obwodnicy Śródmiejskiej i ulicy Poświęckiej we Wrocławiu	LVI/1723/10	4 listopada 2010 r.
20.	406	miejskowy plan zagospodarowania przestrzennego w rejonie ulicy Osobowickiej i ulicy Zawalnej we Wrocławiu	LVI/1724/10	4 listopada 2010 r.

**OCENA AKTUALNOŚCI
STUDIUM UWARUNKWAŃ I KIERUNKÓW ZAGOSPODAROWANIA PRZESTRZENNEGO WROCŁAWIA
ORAZ MIEJSCOWYCH PLANÓW ZAGOSPODAROWANIA PRZESTRZENNEGO NA OBSZARZE WROCŁAWIA**

21.	376	miejskowy plan zagospodarowania przestrzennego dla obszaru w rejonie ul. Widłakowej we Wrocławiu	LVI/1725/10	4 listopada 2010 r.
22.	359	miejskowy plan zagospodarowania przestrzennego dla obszaru ograniczonego ulicami: Podwale, Świdnicką, T. Kościuszki i Marszałka J. Piłsudskiego we Wrocławiu	LVI/1726/10	4 listopada 2010 r.
23.	394	miejskowy plan zagospodarowania przestrzennego w rejonie zespołu urbanistycznego Swojczyce Południe we Wrocławiu	LVI/1727/10	4 listopada 2010 r.

Tab. 8.11 Miejskowe plany zagospodarowania przestrzennego w trakcie opracowywania, dla których uchwały w sprawie przystąpienia do ich sporządzania zostały podjęte w 2010 r.

Lp.	Nr planu	Tytuł uchwały	Nr uchwały	Data podjęcia uchwały
15.	436	miejskowy plan zagospodarowania przestrzennego dla Parku Tysiąclecia oraz dla obszaru w rejonie ulicy Domasławskiej we Wrocławiu	XLV/1367/10	21 stycznia 2010 r.
16.	441	miejskowy plan zagospodarowania przestrzennego dla zachodniej części osiedla Pilczyce we Wrocławiu	XLIX/1446/10	22 kwietnia 2010 r.
17.	444	miejskowy plan zagospodarowania przestrzennego dla zachodniego odcinka Fosy Miejskiej we Wrocławiu	LIII/1518/10	8 lipca 2010 r.
18.	446	miejskowy plan zagospodarowania przestrzennego w rejonie ulicy Brodzkiej i Maślickiej we Wrocławiu	LIV/1600/10	9 września 2010 r.
19.	447	miejskowy plan zagospodarowania przestrzennego w rejonie ulicy Brodzkiej i Koziej, na północ od ulicy Biłgorajskiej we Wrocławiu	LIV/1601/10	9 września 2010 r.
20.	448	miejskowy plan zagospodarowania przestrzennego w rejonie ulic: Głównej, Stabłowickiej i Towarowej we Wrocławiu	LIV/1602/10	9 września 2010 r.
21.	449	miejskowy plan zagospodarowania przestrzennego dla południowej części osiedla Żerniki we Wrocławiu	LIV/1603/10	9 września 2010 r.
22.	452	miejskowy plan zagospodarowania przestrzennego w rejonie ulic Zwycięskiej, Ołtaszyńskiej i Agrestowej we Wrocławiu	IV/25/10	27 grudnia 2010 r.

Tab. 8.12 Miejscowe plany zagospodarowania przestrzennego uchwalone w 2011 r.

Lp.	Nr planu	Tytuł uchwały	Nr uchwały	Data podjęcia uchwały
1.	388	miejscowy plan zagospodarowania przestrzennego części zespołu urbanistycznego Doliny Odry w rejonie obrębu Pilczyce we Wrocławiu	V/46/11	20 stycznia 2011 r.
2.	399	miejscowy plan zagospodarowania przestrzennego części zespołu urbanistycznego Doliny Odry w rejonie obrębu Kowale we Wrocławiu	V/47/11	20 stycznia 2011 r.
3.	437	miejscowy plan zagospodarowania przestrzennego w rejonie ulic Piławskiej, Strońskiej i Niemczańskiej we Wrocławiu	V/48/11	20 stycznia 2011 r.
4.	430	miejscowy plan zagospodarowania przestrzennego w rejonie ulicy Szpitalnej we Wrocławiu	V/49/11	20 stycznia 2011 r.
5.	416	miejscowy plan zagospodarowania przestrzennego obszaru położonego w rejonie ulic Mokronoskiej i Cesarzowickiej we Wrocławiu	VI/76/11	10 lutego 2011 r.
6.	386	miejscowy plan zagospodarowania przestrzennego w rejonie ulic Klemensa Janickiego i Bernardyńskiej we Wrocławiu	VI/77/11	10 lutego 2011 r.
7.	445	miejscowy plan zagospodarowania przestrzennego w rejonie ulicy Beskidzkiej	VIII/140/11	14 kwietnia 2011 r.
8.	439	miejscowy plan zagospodarowania przestrzennego obszaru położonego w rejonie ulic Borowskiej i Kamiennej we Wrocławiu	VIII/141/11	14 kwietnia 2011 r.
9.	438	miejscowy plan zagospodarowania przestrzennego w rejonie ulic Stanisława Dubois i Kurkowej we Wrocławiu	VIII/142/11	14 kwietnia 2011 r.
10.	350	miejscowy plan zagospodarowania przestrzennego obszaru położonego w rejonie ulicy Bystrzyckiej we Wrocławiu	VIII/143/11	14 kwietnia 2011 r.
11.	395	miejscowy plan zagospodarowania przestrzennego w rejonie mostu Szczytnickiego we Wrocławiu	VIII/144/11	14 kwietnia 2011 r.
12.	417	miejscowy plan zagospodarowania przestrzennego w rejonie ulic Kosmonautów i Królewickiej we Wrocławiu	IX/177/11	19 maja 2011 r.
13.	316	miejscowy plan zagospodarowania przestrzennego obszaru Muchobór Wielki Wypoczynkowy we Wrocławiu	X/219/11	16 czerwca 2011 r.

**OCENA AKTUALNOŚCI
STUDIUM UWARUNKOWAŃ I KIERUNKÓW ZAGOSPODAROWANIA PRZESTRZENNEGO WROCŁAWIA
ORAZ MIEJSCOWYCH PLANÓW ZAGOSPODAROWANIA PRZESTRZENNEGO NA OBSZARZE WROCŁAWIA**

14.	440	miejskowy plan zagospodarowania przestrzennego w rejonie ulicy Obornickiej, na północ od ulicy Paprotnej we Wrocławiu	XIII/252/11	7 lipca 2011 r.
15.	375	miejskowy plan zagospodarowania przestrzennego w rejonie zachodniego odcinka ulicy Legnickiej we Wrocławiu	XIII/253/11	7 lipca 2011 r.
16.	450	miejskowy plan zagospodarowania przestrzennego w rejonie alei gen. Józefa Hallera i ulicy o. Bezymya we Wrocławiu	XVI/284/11	15 września 2011 r.
17.	397	miejskowy plan zagospodarowania przestrzennego w rejonie ulicy Strzegomskiej we Wrocławiu	XVI/285/11	15 września 2011 r.
18.	443	miejskowy plan zagospodarowania przestrzennego w rejonie północnego odcinka ulicy Żmigrodzkiej we Wrocławiu	XVI/286/11	15 września 2011 r.
19.	319	miejskowy plan zagospodarowania przestrzennego południowej części zespołu urbanistycznego Strachocin-Wojnów we Wrocławiu	XVII/330/11	20 października 2011 r.
20.	463	miejskowy plan zagospodarowania przestrzennego w rejonie alei Śląskiej i ul. Królewieckiej we Wrocławiu	XVII/331/11	20 października 2011 r.
21.	464	miejskowy plan zagospodarowania przestrzennego dla działki nr 1/95 AM 15, obręb Strachowice we Wrocławiu	XVIII/366/11	17 listopada 2011 r.
22.	422	miejskowy plan zagospodarowania przestrzennego części zespołu urbanistycznego Doliny Widawy w rejonie obrębu Zgorzelisko we Wrocławiu	XVIII/367/11	17 listopada 2011 r.
23.	442	miejskowy plan zagospodarowania przestrzennego dla zachodniej części osiedla Pustki we Wrocławiu	XVIII/368/11	17 listopada 2011 r.
24.	378	miejskowy plan zagospodarowania przestrzennego obszaru położonego w rejonie ulic: Centralnej, Polnej i Chińskiej we Wrocławiu	XVIII/369/11	17 listopada 2011 r.
25.	432	miejskowy plan zagospodarowania przestrzennego w rejonie ulicy Stoczniowej we Wrocławiu	XVIII/370/11	17 listopada 2011 r.
26.	451	miejskowy plan zagospodarowania przestrzennego w rejonie ulic: Powstańców Śląskich, Krzyckiej i Raławickiej we Wrocławiu	XVIII/371/11	17 listopada 2011 r.
27.	400	miejskowy plan zagospodarowania przestrzennego w rejonie ulicy Kieleckiej oraz ulicy Kamiennogórskiej we Wrocławiu	XIX/397/11	1 grudnia 2011 r.

**OCENA AKTUALNOŚCI
STUDIUM UWARUNKWAŃ I KIERUNKÓW ZAGOSPODAROWANIA PRZESTRZENNEGO WROCŁAWIA
ORAZ MIEJSCOWYCH PLANÓW ZAGOSPODAROWANIA PRZESTRZENNEGO NA OBSZARZE WROCŁAWIA**

28.	405	miejskowy plan zagospodarowania przestrzennego części zespołu urbanistycznego Doliny Odry w rejonie obrębu Różanka we Wrocławiu	XIX/398/11	1 grudnia 2011 r.
-----	-----	---	------------	-------------------

Tab. 8.13 Miejskowe plany zagospodarowania przestrzennego w trakcie opracowywania, dla których uchwały w sprawie przystąpienia do ich sporządzania zostały podjęte w 2011 r.

Lp.	Nr planu	Tytuł uchwały	Nr uchwały	Data podjęcia uchwały
23.	453	miejskowy plan zagospodarowania przestrzennego w rejonie alei Armii Krajowej oraz ulic: Ziębickiej, Laskowej, Bardzkiej we Wrocławiu	V/40/11	20 stycznia 2011 r.
24.	455	miejskowy plan zagospodarowania przestrzennego w rejonie ulic Pawłowickiej i Daliowej we Wrocławiu	V/42/11	20 stycznia 2011 r.
25.	456	miejskowy plan zagospodarowania przestrzennego w rejonie ulic Komandorskiej, Sanockiej i Ślężnej we Wrocławiu	V/43/11	20 stycznia 2011 r.
26.	457	miejskowy plan zagospodarowania przestrzennego obszaru położonego w rejonie linii kolejowych oraz ulic Ibn Siny Awicenny i Końcowej we Wrocławiu	V/44/11	20 stycznia 2011 r.
27.	458	miejskowy plan zagospodarowania przestrzennego obszaru położonego w rejonie północno-zachodniego odcinka ulicy Krakowskiej we Wrocławiu	V/45/11	20 stycznia 2011 r.
28.	459	miejskowy plan zagospodarowania przestrzennego w rejonie ulic Średzkiej, Lutyńskiej i Trzmielowickiej we Wrocławiu	VI/71/11	10 lutego 2011 r.
29.	460	miejskowy plan zagospodarowania przestrzennego w rejonie ulicy Adama Mickiewicza i alei Ignacego Jana Paderewskiego we Wrocławiu	VI/72/11	10 lutego 2011 r.
30.	461	miejskowy plan zagospodarowania przestrzennego w rejonie alei Kasztanowej i Dębowej oraz ulic Ślężnej i Januszowickiej we Wrocławiu	VI/73/11	10 lutego 2011 r.
31.	462	miejskowy plan zagospodarowania przestrzennego obszaru położonego w rejonie ulicy Biskupiej we Wrocławiu	VI/74/11	10 lutego 2011 r.

**OCENA AKTUALNOŚCI
STUDIUM UWARUNKWAŃ I KIERUNKÓW ZAGOSPODAROWANIA PRZESTRZENNEGO WROCŁAWIA
ORAZ MIEJSCOWYCH PLANÓW ZAGOSPODAROWANIA PRZESTRZENNEGO NA OBSZARZE WROCŁAWIA**

32.	465	miejskowy plan zagospodarowania przestrzennego części zespołu urbanistycznego Psie Pole w rejonie Trasy Olimpijskiej we Wrocławiu	VIII/138/11	14 kwietnia 2011 r.
33.	466	miejskowy plan zagospodarowania przestrzennego części zespołu urbanistycznego Psie Pole w rejonie ulic Żmudzkiej i Nowogrodzkiej we Wrocławiu	VIII/139/11	14 kwietnia 2011 r.
34.	467	miejskowy plan zagospodarowania przestrzennego w rejonie ulic Jordanowskiej i Harcerskiej we Wrocławiu	IX/178/11	19 maja 2011 r.
35.	468	miejskowy plan zagospodarowania przestrzennego w rejonie ulic gen. Tadeusza Kościuszki i gen. Jana Henryka Dąbrowskiego we Wrocławiu	IX/179/11	19 maja 2011 r.
36.	469	miejskowy plan zagospodarowania przestrzennego w rejonie Wzgórza Gajowego we Wrocławiu	IX/180/11	19 maja 2011 r.
37.	471	miejskowy plan zagospodarowania przestrzennego w rejonie ulic: Strzegomskiej, Szwedzkiej i Hiszpańskiej we Wrocławiu	X/216/11	16 czerwca 2011 r.
38.	472	miejskowy plan zagospodarowania przestrzennego w rejonie ulic: Kosmonautów, Jeleniogórskiej i Starogajowej we Wrocławiu	X/217/11	16 czerwca 2011 r.
39.	474	miejskowy plan zagospodarowania przestrzennego w rejonie ulic: Kominiarskiej, Jubilerskiej i Sułowskiej oraz Autostradowej Obwodnicy Wrocławia we Wrocławiu	XIII/251/11	7 lipca 2011 r.
40.	475	miejskowy plan zagospodarowania przestrzennego w rejonie ulic Wielkiej i Zaporoskiej	XVII/325/11	20 października 2011 r.
41.	476	miejskowy plan zagospodarowania przestrzennego w rejonie północnego odcinka Trasy Targowej	XVII/326/11	20 października 2011 r.
42.	477	miejskowy plan zagospodarowania przestrzennego Księży Małego i Wielkiego we Wrocławiu - część zachodnia	XVII/327/11	20 października 2011 r.
43.	478	miejskowy plan zagospodarowania przestrzennego Księży Małego i Wielkiego we Wrocławiu - część północna	XVII/328/11	20 października 2011 r.
44.	479	miejskowy plan zagospodarowania przestrzennego Księży Małego i Wielkiego we Wrocławiu - część południowa	XVII/329/11	20 października 2011 r.

**OCENA AKTUALNOŚCI
STUDIUM UWARUNKWAŃ I KIERUNKÓW ZAGOSPODAROWANIA PRZESTRZENNEGO WROCŁAWIA
ORAZ MIEJSCOWYCH PLANÓW ZAGOSPODAROWANIA PRZESTRZENNEGO NA OBSZARZE WROCŁAWIA**

45.	480	miejskowy plan zagospodarowania przestrzennego w rejonie ulicy Bolesława Krzywoustego oraz alei Poprzecznej we Wrocławiu	XVIII/365/11	17 listopada 2011 r.
46.	481	miejskowy plan zagospodarowania przestrzennego w rejonie al. Armii Krajowej i ul. Borowskiej we Wrocławiu	XX/428/11	29 grudnia 2011 r.

Tab. 8.14 Miejskowe plany zagospodarowania przestrzennego uchwalone w okresie od 1 stycznia do 15 maja 2012 r.

Lp.	Nr planu	Tytuł uchwały	Nr uchwały	Data podjęcia uchwały
1.	454	miejskowy plan zagospodarowania przestrzennego w rejonie ulic Pawłowickiej i Przebiśnegowej we Wrocławiu	XXI/457/12	12 stycznia 2012 r.
2.	473	miejskowy plan zagospodarowania przestrzennego w rejonie ulicy Ubocze we Wrocławiu	XXII/499/12	16 lutego 2012 r.
3.	365	miejskowy plan zagospodarowania przestrzennego w rejonie wschodnich odcinków rzek Odry i Oławy we Wrocławiu	XXV/566/12	19 kwietnia 2012 r.
4.	470	miejskowy plan zagospodarowania przestrzennego w rejonie ulicy Bolesława Drobnera i Bulwaru Słonecznego	XXV/567/12	19 kwietnia 2012 r.
5.	441	miejskowy plan zagospodarowania przestrzennego dla zachodniej części osiedla Pilczyce we Wrocławiu	XXV/568/12	19 kwietnia 2012 r.

Tab. 8.15 Miejscowe plany zagospodarowania przestrzennego w trakcie opracowywania, dla których uchwały w sprawie przystąpienia do ich sporządzania zostały podjęte w okresie od 1 stycznia do 15 maja 2012 r.

Lp.	Nr planu	Tytuł uchwały	Nr uchwały	Data podjęcia uchwały
47.	482	miejscowy plan zagospodarowania przestrzennego dla południowo-wschodniej części zespołu urbanistycznego Park Szczytnicki we Wrocławiu	XXI/455/12	12 stycznia 2012 r.
48.	483	miejscowy plan zagospodarowania przestrzennego w rejonie ulic Bierutowskiej i gen. Tadeusza Bora-Komorowskiego we Wrocławiu	XXI/456/12	12 stycznia 2012 r.
49.	484	miejscowy plan zagospodarowania przestrzennego w rejonie ulicy mjr. Jana Piwnika Ponurego we Wrocławiu	XXII/498/12	16 lutego 2012 r.
50.	485	miejscowy plan zagospodarowania przestrzennego w rejonie ulic Klemensa Janickiego i Bernardyńskiej	XXV/564/12	19 kwietnia 2012 r.
51.	486	miejscowy plan zagospodarowania przestrzennego dla części ul. św. Mikołaja	XXV/565/12	19 kwietnia 2012 r.

Tab. 8.16 Wykaz miejscowych planów zagospodarowania przestrzennego, dla których w okresie objętym oceną podjęto uchwały w sprawie ich zmiany w całości lub w części

Lp.	Nr planu	Tytuł uchwały	Nr uchwały	Data podjęcia uchwały
1.	16	miejscowy plan zagospodarowania przestrzennego rejonu Przedmieścia Świdnickiego we Wrocławiu	XVII/529/00	20 stycznia 2000 r.
2.	20	miejscowy plan zagospodarowania przestrzennego Wrocławia, obejmujący część południowo - zachodniego pasma aktywności gospodarczej	XLIX/688/98	27 lutego 1998 r.
3.	29	miejscowy plan zagospodarowania przestrzennego nieruchomości przejętych od wojsk Federacji Rosyjskiej obejmującego obszar we Wrocławiu przy ulicy Sołtysowickiej 7 i 7a	IX/322/99	20 maja 1999 r.

**OCENA AKTUALNOŚCI
STUDIUM UWARUNKOWAŃ I KIERUNKÓW ZAGOSPODAROWANIA PRZESTRZENNEGO WROCŁAWIA
ORAZ MIEJSCOWYCH PLANÓW ZAGOSPODAROWANIA PRZESTRZENNEGO NA OBSZARZE WROCŁAWIA**

4.	35	miejskowy plan zagospodarowania przestrzennego obszaru zawartego między ulicami: Bartłomieja Strachowskiego, Agrestową, Łubinową, Rzepakową i Pszczelarską we Wrocławiu	LII/780/98	5 czerwca 1998 r.
5.	38	miejskowy plan zagospodarowania przestrzennego nieruchomości przejętych od wojsk Federacji Rosyjskiej obejmujący teren we Wrocławiu przy ulicy Sołtysowickiej 9	IX/323/99	20 maja 1999 r.
6.	50	miejskowy plan zagospodarowania przestrzennego obszaru ograniczonego ul. Awicenny, terenami kolejowymi, rzeką Ślężą, odcinkiem ul. Jordanowskiej i naturalnym ciekim wodnym	XXV/818/00	19 października 2000 r.
7.	51	miejskowy plan zagospodarowania przestrzennego obszaru - Ostrów Tumski - Wyspy - Ogród Botaniczny we Wrocławiu	XIII/442/99	21 października 1999 r.
8.	56	miejskowy plan zagospodarowania przestrzennego obszaru zawartego między linią kolejową, ul. Świt, ul. Parafialną, ul. Hubala, ul. Rzepakową, ul. Łubinową i ul. Agrestową we Wrocławiu	XLVI/1558/02	12 marca 2002 r.
9.	63	miejskowy plan zagospodarowania przestrzennego terenów w rejonie ulicy Granicznej i Mińskiej w obrębie Muchobór Wielki we Wrocławiu	XXV/817/00	19 października 2000 r.
10.	86	miejskowy plan zagospodarowania przestrzennego obszaru ograniczonego: ul. Romualda Traugutta, ul. Podwale, ul. Dworcową, ul. Tadeusza Kościuszki i ul. Kazimierza Pułaskiego	XX/578/04	19 lutego 2004 r.
11.	90	miejskowy plan zagospodarowania przestrzennego w sprawie przystąpienia do sporządzenia miejscowego planu zagospodarowania przestrzennego terenów w rejonie ulicy Brodzkiej i Koziej we Wrocławiu	XXVII/888/00	7 grudnia 2000 r.
12.	95	miejskowy plan zagospodarowania przestrzennego dla części zespołu urbanistycznego Księża Wielkie	LI/1801/02	26 września 2002 r.

**OCENA AKTUALNOŚCI
STUDIUM UWARUNKWAŃ I KIERUNKÓW ZAGOSPODAROWANIA PRZESTRZENNEGO WROCŁAWIA
ORAZ MIEJSCOWYCH PLANÓW ZAGOSPODAROWANIA PRZESTRZENNEGO NA OBSZARZE WROCŁAWIA**

13.	101	miejskowy plan zagospodarowania przestrzennego obszaru we Wrocławiu zawartego między ul. Z. Wróblewskiego, wschodnią i południową granicą działki nr 39/3 AM 5 obręb Dąbie, ul. E. Wittiga, wschodnią granicą działki nr 3/5 AM 3 obręb Dąbie, stopą wału rzeki Odry i wschodnią granicą działki nr 2/2 AM 2 obręb Dąbie	VI/87/03	20 lutego 2003 r.
14.	102	miejskowy plan zagospodarowania przestrzennego nieruchomości przejętych od wojsk Federacji Rosyjskiej, obejmujących tereny przy ul. Zwycięskiej 57	V/51/03	23 stycznia 2003 r.
15.	109	miejskowy plan zagospodarowania przestrzennego terenu położonego między ulicą Zabrodzką a ulicą Czekoladową w obrębie Klecina we Wrocławiu	VIII/159/03	24 kwietnia 2003 r.
16.	117	miejskowy plan zagospodarowania przestrzennego dla zespołu urbanistycznego Pracze Odrzańskie Zielone	XXIV/2065/04	17 czerwca 2004 r.
17.	123	miejskowy plan zagospodarowania przestrzennego obszaru rozwoju Plac 1 Maja we Wrocławiu	IV/48/07	18 stycznia 2007 r.
18.	133	miejskowy plan zagospodarowania przestrzennego części Zalesia we Wrocławiu	XL/2492/05	7 lipca 2005 r.
19.	136	miejskowy plan zagospodarowania przestrzennego części Zacisza we Wrocławiu	XXIV/2064/04	17 czerwca 2004 r.
20.	139	miejskowy plan zagospodarowania przestrzennego obszaru w rejonie Stadionu Olimpijskiego we Wrocławiu	L/3130/06	19 kwietnia 2006 r.
21.	167	miejskowy plan zagospodarowania przestrzennego dla odcinka drogi wojewódzkiej wraz z terenem przyległym w obrębie obszaru rozwoju Wojnów we Wrocławiu	XLIV/2980/05	8 grudnia 2005 r.
22.	177	miejskowy plan zagospodarowania przestrzennego części obszaru rozwoju Partynice - Południe oraz zespołu urbanistycznego Toru Wyścigów Konnych, w obrębie Partynice we Wrocławiu - część A	L/1754/02	4 lipca 2002 r.
23.	179	miejskowy plan zagospodarowania przestrzennego obszaru ograniczonego ulicami Rumiankową i Rezedową w osiedlu Żerniki we Wrocławiu - część A	L/1756/02	4 lipca 2002 r.

**OCENA AKTUALNOŚCI
STUDIUM UWARUNKOWAŃ I KIERUNKÓW ZAGOSPODAROWANIA PRZESTRZENNEGO WROCŁAWIA
ORAZ MIEJSCOWYCH PLANÓW ZAGOSPODAROWANIA PRZESTRZENNEGO NA OBSZARZE WROCŁAWIA**

24.	184	miejskowy plan zagospodarowania przestrzennego dla odcinka obwodnicy Śródmiejskiej wraz z obszarem przyległym w obrębie obszaru rozwoju Ligota we Wrocławiu	XLI/2892/05	29 września 2005 r.
25.	187	miejskowy plan zagospodarowania przestrzennego w rejonie ulicy Rogowskiej we Wrocławiu	LI/3168/06	18 maja 2006 r.
26.	194	miejskowy plan zagospodarowania przestrzennego obszaru Kępa Mieszczańska we Wrocławiu - część A	IX/180/03	15 maja 2003 r.
27.	196	miejskowy plan zagospodarowania przestrzennego centralnej części obszaru Starego Miasta rejonu RYNKU i PLACU SOLNEGO - część „A”	X/202/03	12 czerwca 2003 r.
28.	205	miejskowy plan zagospodarowania przestrzennego zachodniej części obszaru Starego Miasta - rejon Arsenалу i ul. św. Mikołaja	XXVIII/978/08	11 grudnia 2008 r.
29.	206	miejskowy plan zagospodarowania przestrzennego południowo-zachodniej części obszaru Starego Miasta - rejonu ulicy św. Antoniego	XXXVIII/2451/05	19 maja 2005 r.
30.	208	miejskowy plan zagospodarowania przestrzennego obszaru Zachodniego Śródmieścia Przemysłowego we Wrocławiu - część A	XII/250/03	18 września 2003 r.
31.	210	miejskowy plan zagospodarowania przestrzennego dla części zespołu urbanistycznego Maślice we Wrocławiu	XLIV/2978/05	8 grudnia 2005 r.
32.	231	miejskowy plan zagospodarowania przestrzennego obszaru ograniczonego: ul. Pomorską, ul. St. Dubois, nabrzeżem rzeki Odry, ul. Łowiecką we Wrocławiu - część A	XXI/1794/04	1 kwietnia 2004 r.
33.	240	miejskowy plan zagospodarowania przestrzennego dla zespołu urbanistycznego Stabłowice Północne we Wrocławiu	XLIX/3117/06	6 kwietnia 2006 r.
34.	243	miejskowy plan zagospodarowania przestrzennego dla obszaru położonego w zespole urbanistycznym Krakowska Przemysłowa we Wrocławiu	XXV/916/08	16 października 2008 r.
35.	258	miejskowy plan zagospodarowania przestrzennego obszaru osiedla Brochów i osiedla Bieńkowice we Wrocławiu - część C	XXVI/2149/04	9 września 2004 r.

36.	295	miejskowy plan zagospodarowania przestrzennego w rejonie Placu Wolności, w części A, w obrębie Stare Miasto we Wrocławiu	XII/268/07	13 września 2007 r.
37.	313	miejskowy plan zagospodarowania przestrzennego dla części zespołu urbanistycznego Kowale Komercyjne we Wrocławiu	XL/1263/09	22 października 2009 r.
38.	329	miejskowy plan zagospodarowania przestrzennego w rejonie zespołu urbanistycznego Psie Pole Małomiasteczkowe we Wrocławiu	XXXVIII/1226/09	24 września 2009 r.
39.	336	miejskowy plan zagospodarowania przestrzennego rejonu skrzyżowania Obwodnicy Śródmiejskiej z ul. Żmigrodzką we Wrocławiu	XXII/714/08	12 czerwca 2008 r.
40.	386	miejskowy plan zagospodarowania przestrzennego w rejonie ulic Klemensa Janickiego i Bernardyńskiej we Wrocławiu	VI/77/11	10 lutego 2011 r.

Należy oczekiwać, że udział planów sporządzanych na obszarach objętych dotychczas obowiązującymi planami będzie wzrastał.

9. Nieaktualne miejscowe plany zagospodarowania przestrzennego

Wyróżniono dwie grupy planów nieaktualnych w części lub w całości. Pierwszą grupę stanowią plany dla których przystąpiono do zmiany miejscowych planów zagospodarowania przestrzennego – pokazano je na rys. 9.1. Drugą grupę stanowią plany, dla których planuje się przystąpienie do ich zmiany z uwagi na uwarunkowania wynikające z ochrony przeciwpowodziowej oraz przebiegu Osi Inkubacji – pokazano je na rys. 9.2. Ww. plany wymieniono w tab. 2 w załączniku nr 2 do Oceny.

10. Uchwały w sprawie przystąpienia do sporządzenia miejscowych planów zagospodarowania przestrzennego

W ramach prac nad Oceną wykonano analizę aktualności uchwał w sprawie przystąpienia do sporządzenia miejscowych planów zagospodarowania przestrzennego. W wyniku analizy stwierdzono nieaktualność 11 uchwał, których wykaz znajduje się w załączniku nr 3 do Oceny.

11. Wieloletni program sporządzania miejscowych planów zagospodarowania przestrzennego

Wieloletni program sporządzania miejscowych planów zagospodarowania przestrzennego przedstawiono w załączniku nr 2 do Oceny.